



CPA

COMISSÃO PRÓPRIA
DE AVALIAÇÃO

AVALIAÇÃO INSTITUCIONAL



EPAMIG
Pesquisa Agropecuária

2025

SUMÁRIO

1 - Introdução	3
2. Apresentação da CPA e Metodologia da Avaliação	4
2.1. Composição da Comissão Própria de Avaliação (CPA)	4
Membros da CPA da EPAMIG ILCT – Mandato 2025-2026	4
2.2. Metodologia da Avaliação	5
Instrumentos de Coleta:	6
Público-Alvo e Adesão:	6
Análise dos Dados:	7
3 - Análise dos Resultados – Segmento Discente	9
3.1. Dimensão 1: Missão e PDI.....	9
3.2. Dimensão 2: Ensino, Pesquisa e Extensão.....	10
3.3. Dimensão 3: Responsabilidade Social.....	13
3.4. Dimensão 4: Comunicação com a Sociedade.....	14
3.5. Dimensão 5: Política de Pessoal.....	15
3.6. Dimensão 6: Organização e Gestão	16
3.7. Dimensão 7: Infraestrutura Física	17
3.8. Dimensão 8: Planejamento e Avaliação.....	19
3.9. Dimensão 9: Atendimento ao Estudante	20
3.10. Dimensão 10: Sustentabilidade Financeira	21
3.11. Resumo Geral das Percepções	22
4 - Análise dos Resultados – Segmento Docente.....	24
4.1. Dimensão 1: Missão e PDI.....	24
4.2. Dimensão 2: Ensino, Pesquisa e Extensão.....	25
4.3. Dimensão 3: Responsabilidade Social.....	26
4.4. Dimensão 4: Comunicação com a Sociedade.....	27
4.5. Dimensão 5: Política de Pessoal.....	28
4.6. Dimensão 6: Organização e Gestão	30

4.7. Dimensão 7: Infraestrutura Física	31
4.8. Dimensão 8: Planejamento e Avaliação	32
4.9. Dimensão 9: Atendimento ao Estudante	33
4.10. Dimensão 10: Atendimento ao Professor	34
4.11. Dimensão 11: Sustentabilidade Financeira	35
4.12. Resumo Geral das Percepções	36
5. Análise dos Resultados - Segmento Técnico-Administrativo	38
5.1. Dimensão 1: Missão e PDI.....	38
5.2. Dimensão 2: Ensino, Pesquisa e Extensão.....	39
5.3. Dimensão 3: Responsabilidade Social.....	40
5.4. Dimensão 4: Comunicação	40
5.5. Dimensão 5: Condições de Trabalho	41
5.6. Dimensão 6: Participação e Gestão	42
5.7. Dimensão 7: Infraestrutura Física	43
5.8. Dimensão 8: Planejamento e Avaliação.....	44
5.9. Dimensão 9: Atendimento ao Público e Relação com Estudantes	45
5.10. Dimensão 10: Recursos e Sustentabilidade	45
5.11. Resumo Geral das Percepções	46
6. Encaminhamentos e Recomendações da CPA	48
6.1. Valorização e Desenvolvimento dos Servidores.....	48
6.2. Fortalecimento do Ensino, Pesquisa e Extensão	48
6.3. Melhoria da Comunicação Institucional.....	49
6.4. Participação, Gestão e Divulgação	49
6.5. Infraestrutura, Ambientes e Recursos	49
6.6. Apoio ao Estudante e Permanência	50
7 - Quadro-Síntese de Encaminhamentos da CPA.....	52
8 - Considerações Finais.....	54

1 - Introdução

Este Relatório de Autoavaliação Institucional é um instrumento central para a promoção da qualidade e do desenvolvimento contínuo do Curso Superior de Tecnologia em Laticínios da EPAMIG Instituto de Laticínios Cândido Tostes (EPAMIG ILCT). Alinhado às diretrizes do Sistema Nacional de Avaliação da Educação Superior (SINAES/MEC), o processo conduzido pela Comissão Própria de Avaliação (CPA) caracteriza-se pelo diálogo, pela participação ampla e pelo olhar crítico sobre todas as dimensões institucionais.

O documento consolida as percepções e experiências de discentes, docentes e técnicos-administrativos sobre ensino, pesquisa, extensão e gestão do EPAMIG ILCT, permitindo um diagnóstico plural dos pontos de excelência e das demandas prioritárias para o aprimoramento acadêmico e institucional.

Ao dar voz a todos os segmentos, o relatório subsidia decisões e políticas internas, orientando planos de ação que visam fortalecer a relevância social e a excelência do curso, sempre atentos aos desafios postos pelo contexto atual do setor de laticínios e pelas exigências da sociedade.

Os resultados desta autoavaliação servirão de referência para o planejamento institucional e para o acompanhamento dos avanços da EPAMIG ILCT nos próximos ciclos avaliativos, reafirmando o compromisso da instituição com a transparência, comunicação, participação e a melhoria contínua.

Juiz de Fora, 01 de julho de 2025.

**Comissão Permanente de Avaliação
CPA - EPAMIG ILCT**



2. Apresentação da CPA e Metodologia da Avaliação

2.1. Composição da Comissão Própria de Avaliação (CPA)

A Comissão Própria de Avaliação (CPA) da EPAMIG Instituto de Laticínios Cândido Tostes (EPAMIG ILCT) é o órgão responsável pela condução do processo de autoavaliação institucional. Sua composição é multidisciplinar e representativa, englobando membros dos diversos segmentos da comunidade acadêmica: discentes, docentes, técnicos-administrativos e membro da sociedade, garantindo uma visão plural e integrada das dimensões avaliadas. A atuação da CPA é pautada pela autonomia e pela busca constante por dados e percepções que subsidiam o planejamento e as ações de melhoria da instituição.

Membros da CPA da EPAMIG ILCT – Mandato 2025-2027

Representantes Docentes



Renata Golin Bueno Costa

- Presidente da CPA
- Professora e Pesquisadora - EPAMIG ILCT



José Antônio de Queiroz Lafetá Júnior

- Secretário da CPA
- Professor e Pesquisador - EPAMIG ILCT

Representantes Técnico-Administrativos



Gizele Sá Correa

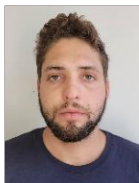
- Assessora Técnica – Área Contábil
- Chefe Adjunta de Administração e Finanças - EPAMIG ILCT



Sidney Júlio Lima

- Assessor Técnico – Área de TI – EPAMIG ILCT

Representantes Discentes



Lucas Felipe D'Angelo Fernandes

- Estudante Curso Superior de Tecnologia em Laticínios
- Turma 2022/1 – EPAMIG ILCT



José Quintão Jacinto Coimbra

- Estudante Curso Superior de Tecnologia em Laticínios
- Turma 2024/1 – EPAMIG ILCT

Representante Sociedade Civil



Maria José Velenzuela Bell

- Professora Titular – UFJF

Representante Coordenação de Ensino



Eloá Corrêa de Souza

- Coordenadora de Ensino – EPAMIG ILCT

Representante Coordenação de Curso



Paulo Henrique Costa Paiva

- Coordenador do Curso Superior de Tecnologia em Laticínios
- Professor e Pesquisador – EPAMIG ILCT

** Os membros da CPA da EPAMIG Instituto de Laticínios Cândido Tostes foram designados pela Instrução de Serviço 05/2025 de 22/04/25.*

2.2. Metodologia da Avaliação

O presente ciclo de autoavaliação institucional teve sua aplicação no período de 28 de maio a 17 de junho de 2025. A metodologia empregada baseou-se na aplicação de questionários estruturados, complementados pela coleta de comentários abertos, buscando capturar tanto dados quantitativos quanto percepções qualitativas dos participantes.

Instrumentos de Coleta:

Foram utilizados questionários específicos para cada segmento, elaborados no *Google Forms* e respondidos de forma anônima, abordando as **10 dimensões temáticas definidas pelo Sistema Nacional de Avaliação da Educação Superior (SINAES)**, fundamentais para a análise institucional:

- Missão e PDI
- Política para o Ensino, Pesquisa e Extensão
- Responsabilidade Social
- Comunicação com a Sociedade
- Políticas de Pessoal
- Organização e Gestão da Instituição
- Infraestrutura Física
- Planejamento e Avaliação
- Políticas de Atendimento aos Estudantes
- Sustentabilidade Financeira

As questões fechadas foram formuladas com uma escala de avaliação de 0 a 5, onde: 0 significava “Não sei informar”, 1 “Discordo totalmente” e 5 “Concordo totalmente”. Essa abordagem buscou captar percepções abrangentes, contribuindo para um diagnóstico institucional completo. No final de cada questionário foi disponibilizado um campo aberto destinado à coleta de sugestões e comentários voltados à melhoria da qualidade dos cursos, da infraestrutura, do atendimento e da gestão da EPAMIG ILCT.

Público-Alvo e Adesão:

A pesquisa foi aplicada aos três segmentos da comunidade acadêmica do Curso Superior de Tecnologia em Laticínios da EPAMIG ILCT:

- **Corpo Discente:** Questionários aplicados de 28/05 a 08/06/2025. Do total de 128 estudantes matriculados, 99 responderam, resultando em uma taxa de adesão de 77,34%.

- **Corpo Docente:** Questionários aplicados de 28/05 a 08/06/2025. Dos 22 professores, 19 responderam, correspondendo a uma taxa de adesão de 86,36%.
- **Corpo Técnico-Administrativo:** Questionários aplicados de 10/06 a 17/06/2025. Do total de 43 colaboradores, 30 responderam, alcançando uma taxa de adesão de 69,76%.

Análise dos Dados:

Os dados quantitativos foram tabulados e convertidos em gráficos de frequência, permitindo a visualização da distribuição das respostas para cada item avaliado.

Os comentários abertos foram cuidadosamente analisados pela CPA e integrados a este relatório em linguagem formal e objetiva. Dessa maneira, garantiu-se que as percepções, sugestões e demandas da comunidade fossem compreendidas e apresentadas de modo sistematizado, valorizando a participação espontânea dos respondentes e fortalecendo a legitimidade do processo avaliativo.

A combinação dessas abordagens (quantitativa e qualitativa) permitiu a identificação de pontos fortes e fragilidades institucionais, utilizados como base para as recomendações e encaminhamentos apresentados neste relatório.



CPA
COMISSÃO PRÓPRIA
DE AVALIAÇÃO

AVALIAÇÃO INSTITUCIONAL



Segmento: DISCENTE



EPAMIG
Pesquisa Agropecuária

2025

3 - Análise dos Resultados – Segmento Discente

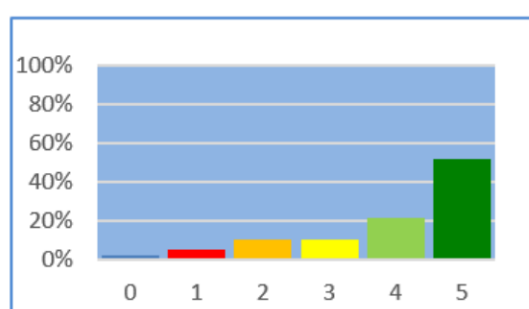
A avaliação do segmento discente contou com a participação de 99 estudantes, o que representa 77,34% do total de matriculados no Curso Superior de Tecnologia em Laticínios da EPAMIG ILCT. Os resultados, consolidados a partir dos questionários respondidos, refletem as percepções dos alunos sobre os principais aspectos acadêmicos e institucionais, conforme as dimensões propostas pelo SINAES.

3.1. Dimensão 1: Missão e PDI

A maioria dos estudantes reconhece que a missão institucional está claramente divulgada (73% de concordância parcial ou total) e percebem sua presença nas atividades desenvolvidas pelo curso (65%). Por outro lado, embora 55% afirmem conhecer o Plano de Desenvolvimento Institucional (PDI), um percentual expressivo demonstra desconhecimento ou neutralidade sobre a divulgação e o alinhamento das ações institucionais ao PDI, apontando para a necessidade de intensificar ações de comunicação nesses aspectos.

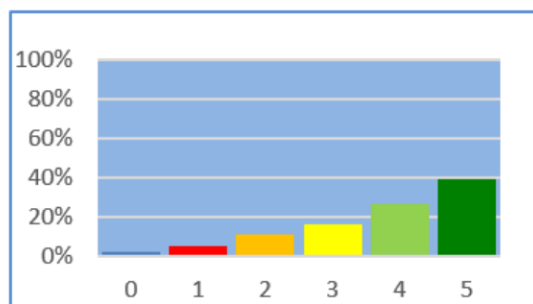
a) A missão institucional da EPAMIG ILCT é divulgada de forma clara e acessível.

AVALIAÇÃO			
0	Não sei informar	2	2%
1	Discordo totalmente	5	5%
2	Discordo parcialmente	10	10%
3	Neutro	10	10%
4	Concordo parcialmente	21	21%
5	Concordo totalmente	51	52%
TOTAL		99	100%



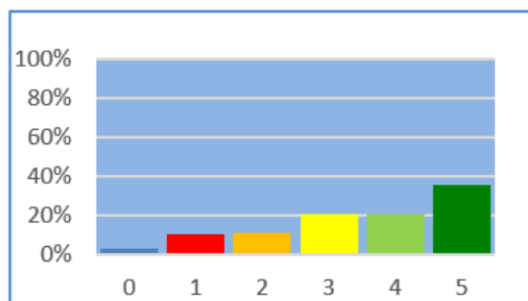
b) A missão institucional é percebida nas atividades desenvolvidas pelo curso.

AVALIAÇÃO			
0	Não sei informar	2	2%
1	Discordo totalmente	5	5%
2	Discordo parcialmente	11	11%
3	Neutro	16	16%
4	Concordo parcialmente	26	26%
5	Concordo totalmente	39	39%
TOTAL		99	100%



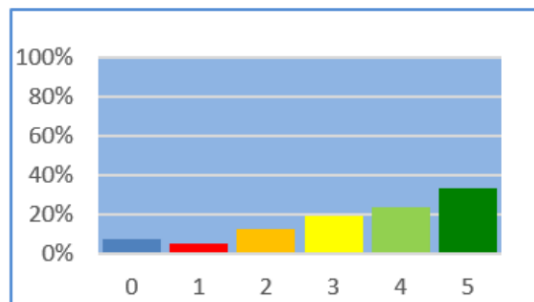
c) A existência do Plano de Desenvolvimento Institucional (PDI) é de conhecimento da comunidade acadêmica.

AVALIAÇÃO			
0	Não sei informar	3	3%
1	Discordo totalmente	10	10%
2	Discordo parcialmente	11	11%
3	Neutro	20	20%
4	Concordo parcialmente	20	20%
5	Concordo totalmente	35	35%
TOTAL		99	100%



d) As ações desenvolvidas pela instituição estão alinhadas com o PDI.

AVALIAÇÃO			
0	Não sei informar	7	7%
1	Discordo totalmente	5	5%
2	Discordo parcialmente	12	12%
3	Neutro	19	19%
4	Concordo parcialmente	23	23%
5	Concordo totalmente	33	33%
TOTAL		99	100%



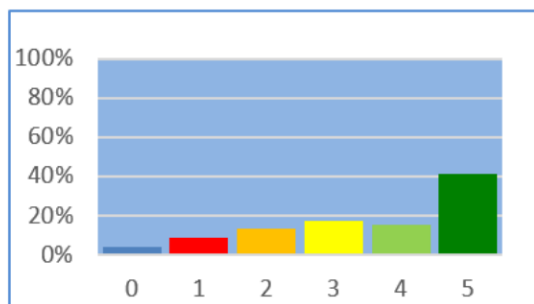
3.2. Dimensão 2: Ensino, Pesquisa e Extensão

Os alunos avaliam positivamente a integração entre teoria e prática (73% de concordância) e, para a maioria, a formação proporcionada prepara adequadamente para o mercado de trabalho (69%). O acesso a estágios e à inserção profissional é bem avaliado (74%). No entanto, as oportunidades de participação em projetos de pesquisa e extensão, bem como o incentivo à iniciação científica, são percebidos como insuficientemente divulgados ou acessíveis por

parte dos estudantes, sugerindo espaço para expansão e divulgação dessas atividades.

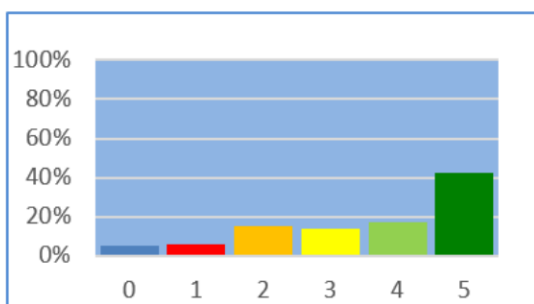
a) A instituição promove oportunidades de participação em projetos de pesquisa.

AVALIAÇÃO			
0	Não sei informar	4	4%
1	Discordo totalmente	9	9%
2	Discordo parcialmente	13	13%
3	Neutro	17	17%
4	Concordo parcialmente	15	15%
5	Concordo totalmente	41	41%
TOTAL		99	100%



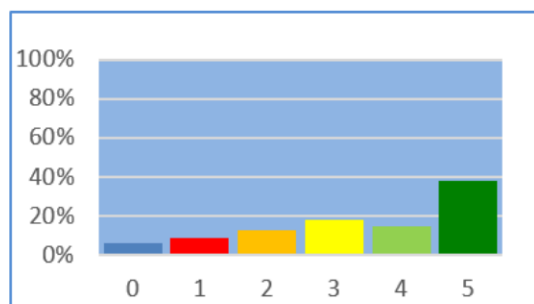
b) A instituição oferece oportunidades acessíveis de participação em projetos de extensão.

AVALIAÇÃO			
0	Não sei informar	5	5%
1	Discordo totalmente	6	6%
2	Discordo parcialmente	15	15%
3	Neutro	14	14%
4	Concordo parcialmente	17	17%
5	Concordo totalmente	42	42%
TOTAL		99	100%



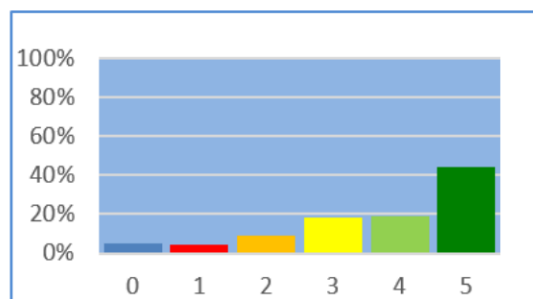
c) Há incentivo à participação em projetos de pesquisa e extensão.

AVALIAÇÃO			
0	Não sei informar	6	6%
1	Discordo totalmente	9	9%
2	Discordo parcialmente	13	13%
3	Neutro	18	18%
4	Concordo parcialmente	15	15%
5	Concordo totalmente	38	38%
TOTAL		99	100%



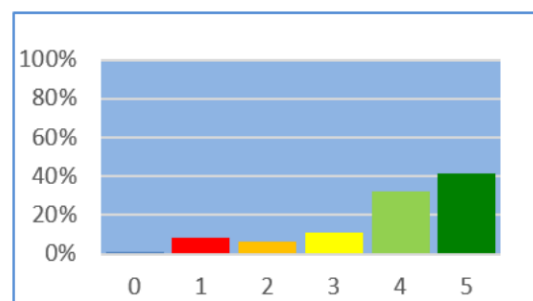
d) O curso incentiva a iniciação científica.

AVALIAÇÃO			
0	Não sei informar	5	5%
1	Discordo totalmente	4	4%
2	Discordo parcialmente	9	9%
3	Neutro	18	18%
4	Concordo parcialmente	19	19%
5	Concordo totalmente	44	44%
TOTAL		99	100%



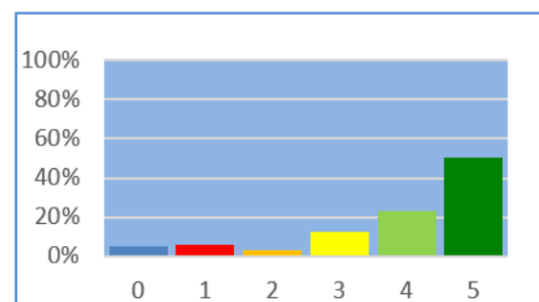
e) A integração entre teoria e prática é efetiva.

AVALIAÇÃO			
0	Não sei informar	1	1%
1	Discordo totalmente	8	8%
2	Discordo parcialmente	6	6%
3	Neutro	11	11%
4	Concordo parcialmente	32	32%
5	Concordo totalmente	41	41%
TOTAL		99	100%



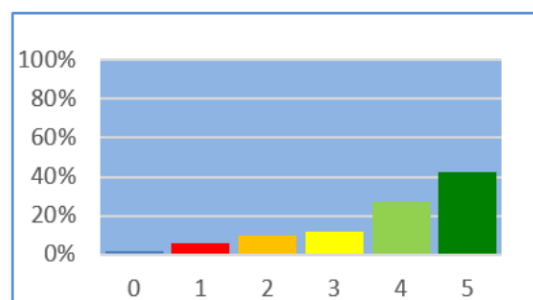
f) A instituição oferece acesso a oportunidades de estágio e inserção no mercado de trabalho.

AVALIAÇÃO			
0	Não sei informar	5	5%
1	Discordo totalmente	6	6%
2	Discordo parcialmente	3	3%
3	Neutro	12	12%
4	Concordo parcialmente	23	23%
5	Concordo totalmente	50	51%
TOTAL		99	100%



g) A formação recebida prepara adequadamente para os desafios profissionais do setor de laticínios.

AVALIAÇÃO			
0	Não sei informar	2	2%
1	Discordo totalmente	6	6%
2	Discordo parcialmente	10	10%
3	Neutro	12	12%
4	Concordo parcialmente	27	27%
5	Concordo totalmente	42	42%
TOTAL		99	100%

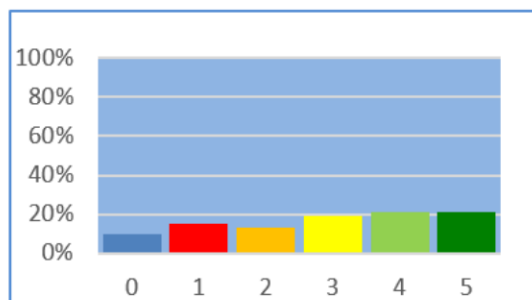


3.3. Dimensão 3: Responsabilidade Social

A contribuição do curso para o desenvolvimento do setor lácteo é amplamente reconhecida (83% de concordância). Em relação à promoção da diversidade, direitos humanos e inclusão social, a concordância diminui (em torno de 53%), com parcela expressiva de respostas neutras, revelando que há espaço para maior visibilidade dessas ações junto ao corpo discente. O impacto das ações institucionais na comunidade local também é percebido por menos da metade dos respondentes.

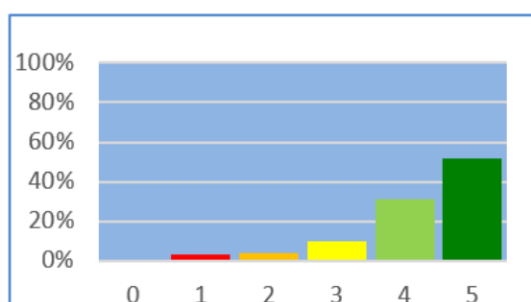
a) A instituição realiza ações com impacto na comunidade local.

AVALIAÇÃO			
0	Não sei informar	10	10%
1	Discordo totalmente	15	15%
2	Discordo parcialmente	13	13%
3	Neutro	19	19%
4	Concordo parcialmente	21	21%
5	Concordo totalmente	21	21%
TOTAL		99	100%



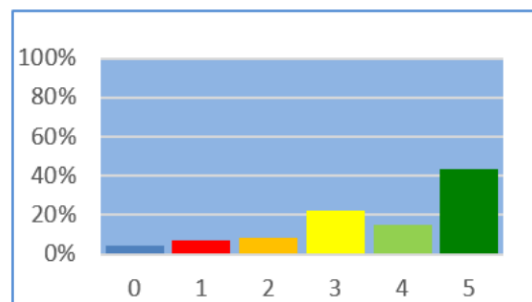
b) As atividades do curso contribuem com o desenvolvimento do setor lácteo.

AVALIAÇÃO			
0	Não sei informar	0	0%
1	Discordo totalmente	3	3%
2	Discordo parcialmente	4	4%
3	Neutro	10	10%
4	Concordo parcialmente	31	31%
5	Concordo totalmente	51	52%
TOTAL		99	100%



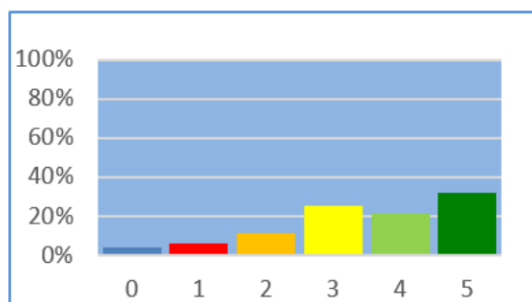
c) As ações desenvolvidas pela instituição contemplam a diversidade, equidade e inclusão social.

AVALIAÇÃO			
0	Não sei informar	4	4%
1	Discordo totalmente	7	7%
2	Discordo parcialmente	8	8%
3	Neutro	22	22%
4	Concordo parcialmente	15	15%
5	Concordo totalmente	43	43%
TOTAL		99	100%



d) A formação oferecida contempla temas relacionados a direitos humanos, diversidade e cidadania.

AVALIAÇÃO			
0	Não sei informar	4	4%
1	Discordo totalmente	6	6%
2	Discordo parcialmente	11	11%
3	Neutro	25	25%
4	Concordo parcialmente	21	21%
5	Concordo totalmente	32	32%
TOTAL		99	100%

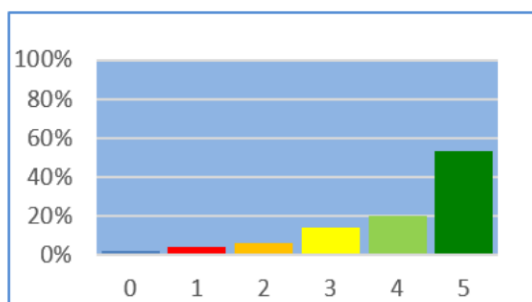


3.4. Dimensão 4: Comunicação com a Sociedade

Os canais oficiais de comunicação da instituição são considerados atualizados por 74% dos estudantes. Por outro lado, há indicação de que a divulgação das atividades do curso e dos projetos institucionais ainda pode ser aprimorada, uma vez que 32% indicam neutralidade, discordância parcial ou total. Sugestões recorrentes incluem a necessidade de maior divulgação e antecedência nas comunicações de interesse estudantil.

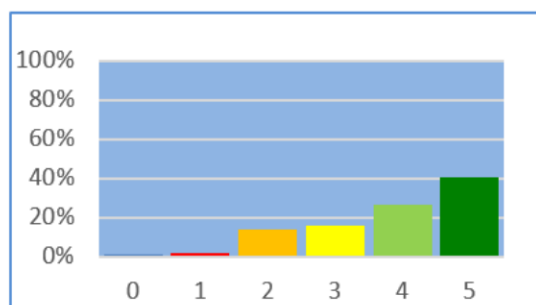
a) Os canais oficiais de comunicação da instituição divulgam informações de forma atualizada.

AVALIAÇÃO			
0	Não sei informar	2	2%
1	Discordo totalmente	4	4%
2	Discordo parcialmente	6	6%
3	Neutro	14	14%
4	Concordo parcialmente	20	20%
5	Concordo totalmente	53	54%
TOTAL		99	100%



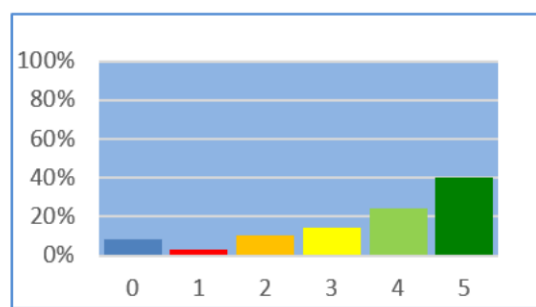
b) As atividades do curso são divulgadas com regularidade e de forma acessível.

AVALIAÇÃO			
0	Não sei informar	1	1%
1	Discordo totalmente	2	2%
2	Discordo parcialmente	14	14%
3	Neutro	16	16%
4	Concordo parcialmente	26	26%
5	Concordo totalmente	40	40%
TOTAL		99	100%



c) A instituição mantém canais de comunicação com a sociedade.

AVALIAÇÃO			
0	Não sei informar	8	8%
1	Discordo totalmente	3	3%
2	Discordo parcialmente	10	10%
3	Neutro	14	14%
4	Concordo parcialmente	24	24%
5	Concordo totalmente	40	40%
TOTAL		99	100%

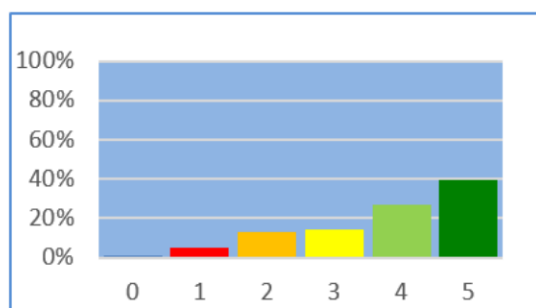


3.5. Dimensão 5: Política de Pessoal

Predomina a avaliação positiva dos técnicos em laboratório (76% de concordância) e dos docentes quanto ao domínio de conteúdo e promoção de ambiente respeitoso e inclusivo (66–72%). Entretanto, há menções à necessidade de fortalecimento da didática docente e à melhoria do relacionamento e escuta ativa dos estudantes.

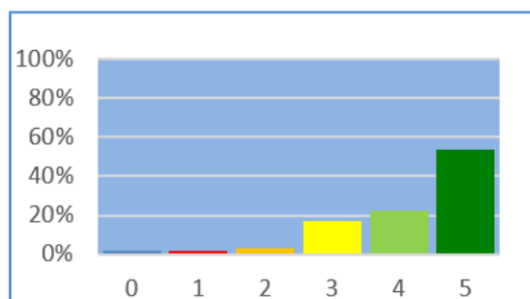
a) Os docentes demonstram domínio do conteúdo e aplicam metodologias adequadas às disciplinas que lecionam.

AVALIAÇÃO			
0	Não sei informar	1	1%
1	Discordo totalmente	5	5%
2	Discordo parcialmente	13	13%
3	Neutro	14	14%
4	Concordo parcialmente	27	27%
5	Concordo totalmente	39	39%
TOTAL		99	100%



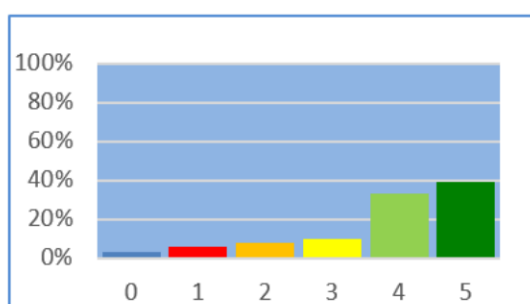
b) Os técnicos oferecem apoio adequado nos laboratórios.

AVALIAÇÃO			
0	Não sei informar	2	2%
1	Discordo totalmente	2	2%
2	Discordo parcialmente	3	3%
3	Neutro	17	17%
4	Concordo parcialmente	22	22%
5	Concordo totalmente	53	54%
TOTAL		99	100%



c) Os docentes promovem um ambiente respeitoso e inclusivo.

AVALIAÇÃO			
0	Não sei informar	3	3%
1	Discordo totalmente	6	6%
2	Discordo parcialmente	8	8%
3	Neutro	10	10%
4	Concordo parcialmente	33	33%
5	Concordo totalmente	39	39%
TOTAL		99	100%

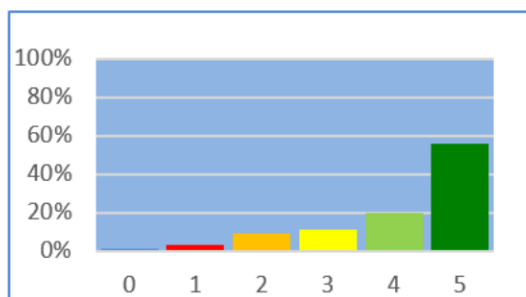


3.6. Dimensão 6: Organização e Gestão

A coordenação do curso é reconhecida como acessível para 76% dos respondentes. No entanto, tanto a comunicação das decisões quanto a participação dos discentes nos processos de gestão institucional apresentam índices apenas moderados de concordância, com significativa presença de respostas neutras ou discordantes, o que evidencia a necessidade de avançar na gestão participativa e na clareza das decisões acadêmicas.

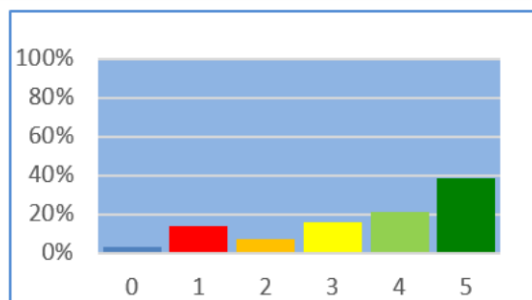
a) A coordenação do curso está acessível aos alunos.

AVALIAÇÃO			
0	Não sei informar	1	1%
1	Discordo totalmente	3	3%
2	Discordo parcialmente	9	9%
3	Neutro	11	11%
4	Concordo parcialmente	20	20%
5	Concordo totalmente	55	56%
TOTAL		99	100%



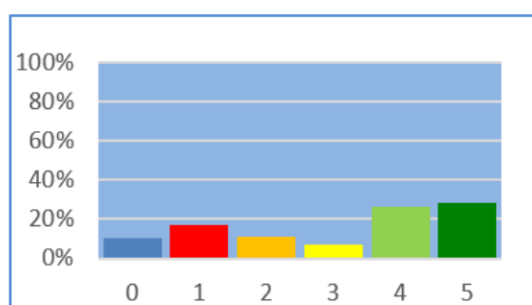
b) As decisões são comunicadas com clareza.

AVALIAÇÃO			
0	Não sei informar	3	3%
1	Discordo totalmente	14	14%
2	Discordo parcialmente	7	7%
3	Neutro	16	16%
4	Concordo parcialmente	21	21%
5	Concordo totalmente	38	38%
TOTAL		99	100%



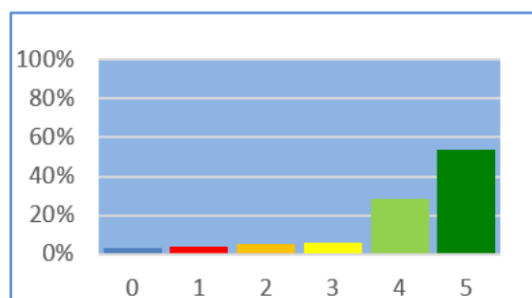
c) Existe participação estudantil nos processos de gestão.

AVALIAÇÃO			
0	Não sei informar	10	10%
1	Discordo totalmente	17	17%
2	Discordo parcialmente	11	11%
3	Neutro	7	7%
4	Concordo parcialmente	26	26%
5	Concordo totalmente	28	28%
TOTAL		99	100%



d) O processo de autoavaliação institucional (CPA) é divulgado de forma clara à comunidade acadêmica.

AVALIAÇÃO			
0	Não sei informar	3	3%
1	Discordo totalmente	4	4%
2	Discordo parcialmente	5	5%
3	Neutro	6	6%
4	Concordo parcialmente	28	28%
5	Concordo totalmente	53	54%
TOTAL		99	100%

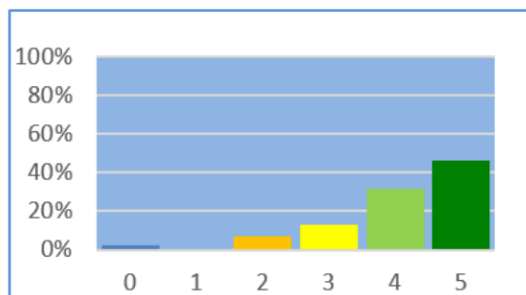


3.7. Dimensão 7: Infraestrutura Física

As salas de aula e os laboratórios são avaliados positivamente por mais de 75% dos estudantes. Já o acesso aos recursos da biblioteca virtual é considerado insatisfatório para parte significativa do grupo (30% entre neutros e discordantes), tornando esse um dos principais pontos de atenção do segmento discente. Demandas por melhorias em banheiros, áreas de convivência, refeitório e atualização de equipamentos laboratoriais aparecem com frequência nos comentários.

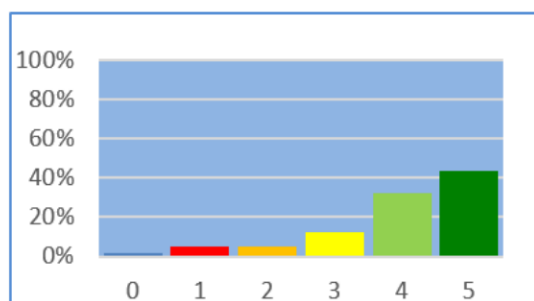
a) As salas de aula são adequadas e bem equipadas.

AVALIAÇÃO			
0	Não sei informar	2	2%
1	Discordo totalmente	0	0%
2	Discordo parcialmente	7	7%
3	Neutro	13	13%
4	Concordo parcialmente	31	31%
5	Concordo totalmente	46	46%
TOTAL		99	100%



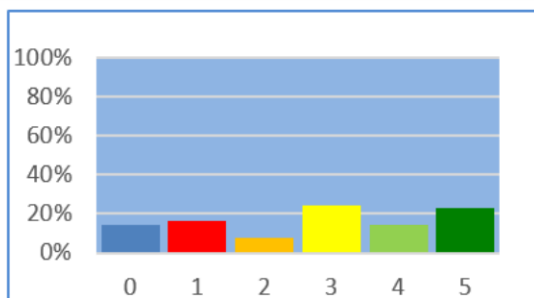
b) Os laboratórios são suficientes para as aulas práticas.

AVALIAÇÃO			
0	Não sei informar	2	2%
1	Discordo totalmente	5	5%
2	Discordo parcialmente	5	5%
3	Neutro	12	12%
4	Concordo parcialmente	32	32%
5	Concordo totalmente	43	43%
TOTAL		99	100%



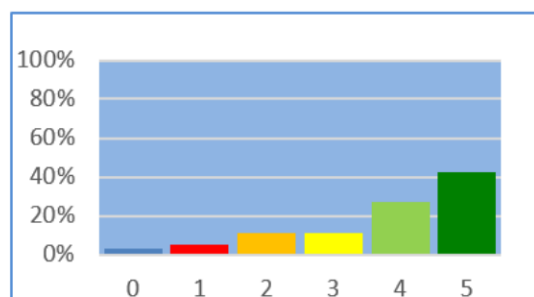
c) O acesso aos recursos da biblioteca virtual é fácil e adequado às minhas necessidades acadêmicas.

AVALIAÇÃO			
0	Não sei informar	14	14%
1	Discordo totalmente	16	16%
2	Discordo parcialmente	8	8%
3	Neutro	24	24%
4	Concordo parcialmente	14	14%
5	Concordo totalmente	23	23%
TOTAL		99	100%



d) Os recursos tecnológicos são satisfatórios.

AVALIAÇÃO			
0	Não sei informar	3	3%
1	Discordo totalmente	5	5%
2	Discordo parcialmente	11	11%
3	Neutro	11	11%
4	Concordo parcialmente	27	27%
5	Concordo totalmente	42	42%
TOTAL		99	100%

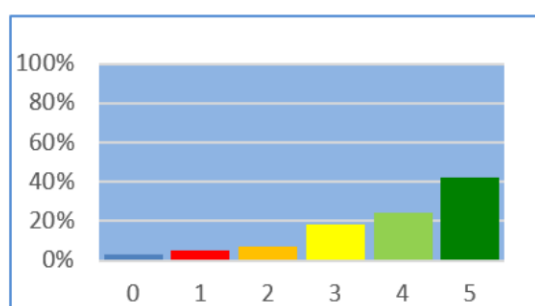


3.8. Dimensão 8: Planejamento e Avaliação

A clareza nos objetivos de aprendizagem, atualização das ementas e critérios de avaliação são bem avaliados (em torno de 66% de concordância). Contudo, há percepção de falta de divulgação dos resultados das avaliações institucionais e das ações de melhoria, o que indica a demanda por comunicação mais efetiva sobre o retorno do processo avaliativo aos estudantes.

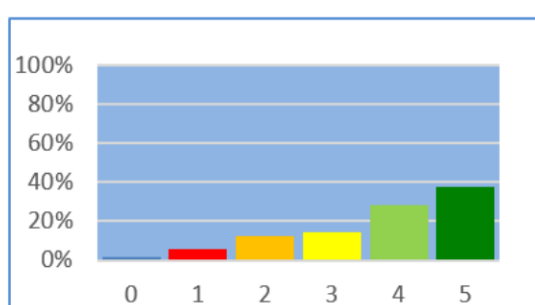
a) As disciplinas têm ementas atualizadas.

AVALIAÇÃO			
0	Não sei informar	3	3%
1	Discordo totalmente	5	5%
2	Discordo parcialmente	7	7%
3	Neutro	18	18%
4	Concordo parcialmente	24	24%
5	Concordo totalmente	42	42%
TOTAL		99	100%



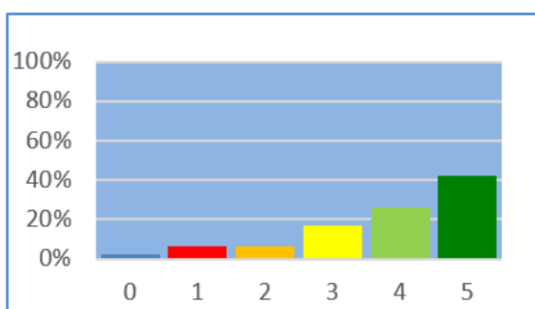
b) Os professores usam critérios claros de avaliação.

AVALIAÇÃO			
0	Não sei informar	2	2%
1	Discordo totalmente	6	6%
2	Discordo parcialmente	12	12%
3	Neutro	14	14%
4	Concordo parcialmente	28	28%
5	Concordo totalmente	37	37%
TOTAL		99	100%



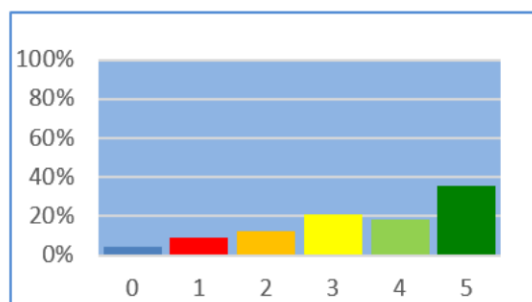
c) Os objetivos de aprendizagem são claramente divulgados e compreendidos no contexto do curso

AVALIAÇÃO			
0	Não sei informar	2	2%
1	Discordo totalmente	6	6%
2	Discordo parcialmente	6	6%
3	Neutro	17	17%
4	Concordo parcialmente	26	26%
5	Concordo totalmente	42	42%
TOTAL		99	100%



d) Os resultados das avaliações institucionais e as ações de melhoria são divulgados à comunidade acadêmica.

AVALIAÇÃO			
0	Não sei informar	4	4%
1	Discordo totalmente	9	9%
2	Discordo parcialmente	12	12%
3	Neutro	21	21%
4	Concordo parcialmente	18	18%
5	Concordo totalmente	35	35%
TOTAL		99	100%

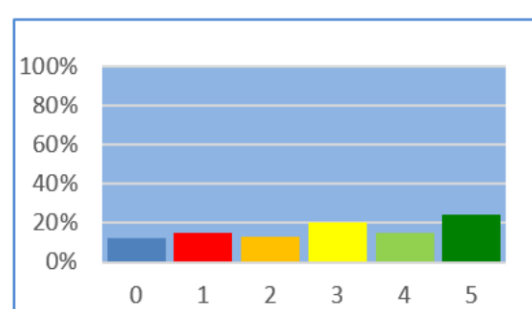


3.9. Dimensão 9: Atendimento ao Estudante

O atendimento na secretaria acadêmica é amplamente elogiado (79% de concordância). Já o apoio institucional a estudantes em situação de vulnerabilidade recebeu avaliação menos favorável, com elevado percentual de neutralidade ou discordância, reforçando a necessidade de fortalecimento das políticas de assistência estudantil, orientação pedagógica e suporte psicossocial.

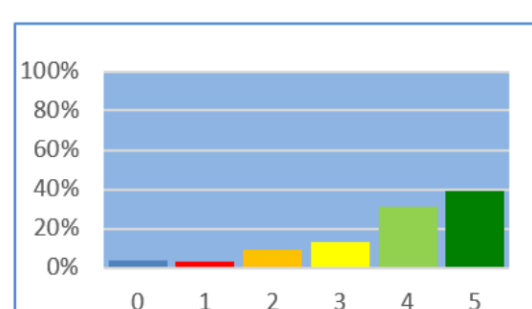
a) Existe apoio aos alunos em situação de vulnerabilidade.

AVALIAÇÃO			
0	Não sei informar	12	12%
1	Discordo totalmente	15	15%
2	Discordo parcialmente	13	13%
3	Neutro	20	20%
4	Concordo parcialmente	15	15%
5	Concordo totalmente	24	24%
TOTAL		99	100%



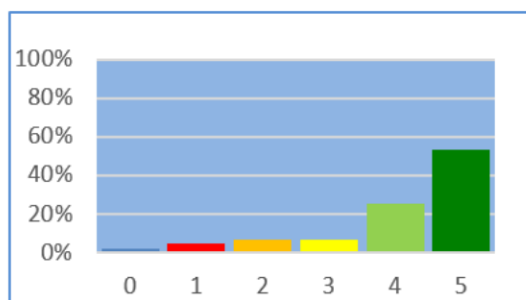
b) A instituição disponibiliza orientações claras sobre o curso e a trajetória acadêmica dos estudantes.

AVALIAÇÃO			
0	Não sei informar	4	4%
1	Discordo totalmente	3	3%
2	Discordo parcialmente	9	9%
3	Neutro	13	13%
4	Concordo parcialmente	31	31%
5	Concordo totalmente	39	39%
TOTAL		99	100%



c) Existe atendimento adequado na secretaria acadêmica.

AVALIAÇÃO			
0	Não sei informar	2	2%
1	Discordo totalmente	5	5%
2	Discordo parcialmente	7	7%
3	Neutro	7	7%
4	Concordo parcialmente	25	25%
5	Concordo totalmente	53	54%
TOTAL		99	100%

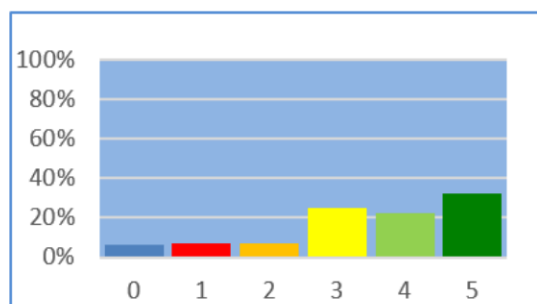


3.10. Dimensão 10: Sustentabilidade Financeira

A opinião sobre o uso adequado dos recursos (54%) e a manutenção das estruturas (61%) é, em geral positiva, mas parte expressiva dos estudantes indica desconhecimento ou neutralidade sobre a gestão da sustentabilidade financeira, mostrando a importância de ampliar a divulgação de informações relacionadas a esse tema.

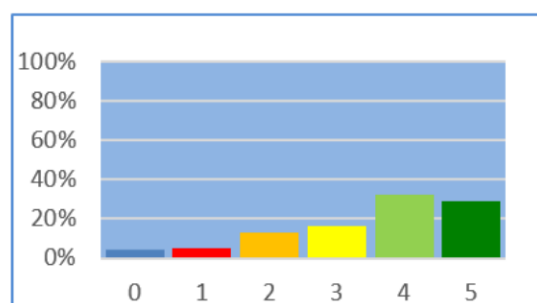
a) Os recursos são utilizados de forma adequada.

AVALIAÇÃO			
0	Não sei informar	6	6%
1	Discordo totalmente	7	7%
2	Discordo parcialmente	7	7%
3	Neutro	25	25%
4	Concordo parcialmente	22	22%
5	Concordo totalmente	32	32%
TOTAL		99	100%



b) As estruturas são mantidas em bom estado.

AVALIAÇÃO			
0	Não sei informar	4	4%
1	Discordo totalmente	5	5%
2	Discordo parcialmente	13	13%
3	Neutro	16	16%
4	Concordo parcialmente	32	32%
5	Concordo totalmente	29	29%
TOTAL		99	100%



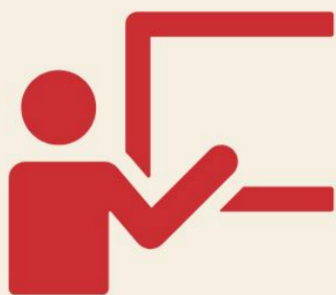
3.11. Resumo Geral das Percepções

De forma geral, o corpo discente reconhece avanços importantes, sobretudo na integração prática, acessibilidade da equipe e qualidade dos ambientes, mas ressalta fragilidades como biblioteca, assistência estudantil, participação na gestão, e atualização da comunicação institucional, aguardando melhorias concretas em futuras ações.



CPA
COMISSÃO PRÓPRIA
DE AVALIAÇÃO

AVALIAÇÃO INSTITUCIONAL



Segmento: DOCENTE



EPAMIG
Pesquisa Agropecuária

2025

4 - Análise dos Resultados – Segmento Docente

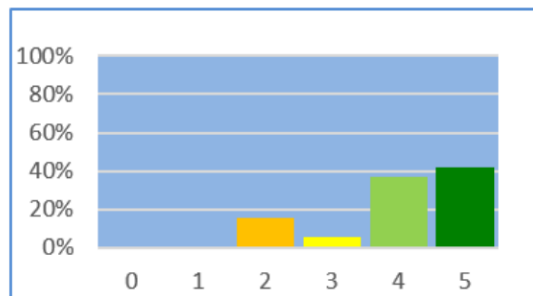
A avaliação do corpo docente contou com a participação de 19 professores do Curso Superior de Tecnologia em Laticínios (86,4% dos docentes vinculados). Os resultados, provenientes dos questionários anônimos, expressam as percepções do grupo docente em relação aos principais aspectos institucionais, conforme as Dimensões avaliativas do SINAES.

4.1. Dimensão 1: Missão e PDI

A maioria dos docentes reconhece que a missão institucional está divulgada de forma clara (79% de concordância) e afirmam ter acesso e compreensão do PDI (com 79% concordando parcial ou totalmente). As ações do curso são vistas como alinhadas ao PDI para praticamente 84% dos respondentes, demonstrando coerência entre planejamento institucional e práticas docentes.

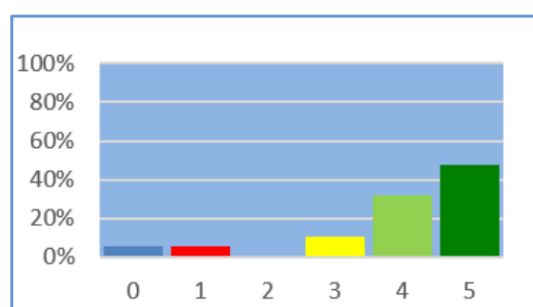
a) A missão institucional da EPAMIG ILCT é divulgada de forma clara e acessível.

AVALIAÇÃO			
0	Não sei informar	0	0%
1	Discordo totalmente	0	0%
2	Discordo parcialmente	3	16%
3	Neutro	1	5%
4	Concordo parcialmente	7	37%
5	Concordo totalmente	8	42%
TOTAL		19	100%



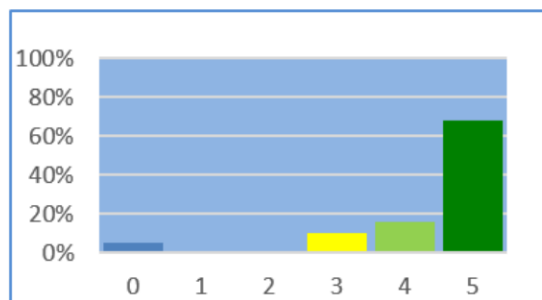
b) O Plano de Desenvolvimento Institucional (PDI) é acessível e seu conteúdo é compreensível para a comunidade acadêmica.

AVALIAÇÃO			
0	Não sei informar	1	5%
1	Discordo totalmente	1	5%
2	Discordo parcialmente	0	0%
3	Neutro	2	11%
4	Concordo parcialmente	6	32%
5	Concordo totalmente	9	47%
TOTAL		19	100%



c) As ações do curso estão alinhadas ao Plano de Desenvolvimento Institucional (PDI).

AVALIAÇÃO			
0	Não sei informar	1	5%
1	Discordo totalmente	0	0%
2	Discordo parcialmente	0	0%
3	Neutro	2	11%
4	Concordo parcialmente	3	16%
5	Concordo totalmente	13	68%
TOTAL		19	100%

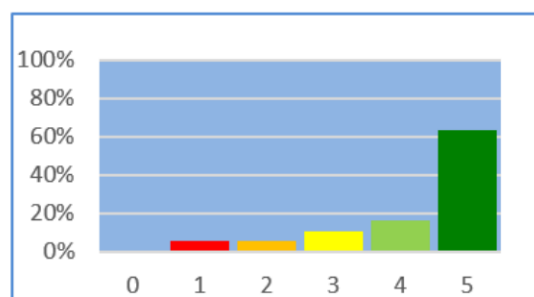


4.2. Dimensão 2: Ensino, Pesquisa e Extensão

A instituição é bem avaliada no apoio ao desenvolvimento de projetos de extensão (79% de concordância), valorização da pesquisa (79%) e integração do ensino com a pesquisa (74%). Nota-se aprovação quanto ao incentivo a metodologias ativas (63%) e à participação discente em projetos de extensão (69%), embora haja espaço para ampliar essas iniciativas e o uso de metodologias inovadoras.

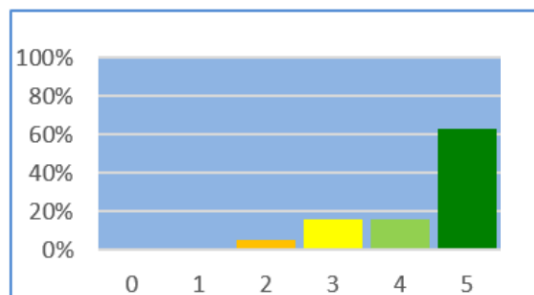
a) A instituição oferece apoio adequado para o desenvolvimento de projetos de extensão.

AVALIAÇÃO			
0	Não sei informar	0	0%
1	Discordo totalmente	1	5%
2	Discordo parcialmente	1	5%
3	Neutro	2	11%
4	Concordo parcialmente	3	16%
5	Concordo totalmente	12	63%
TOTAL		19	100%



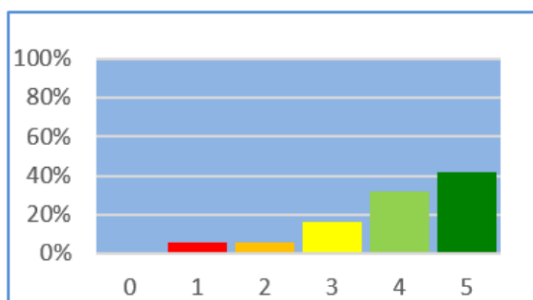
b) A pesquisa é valorizada institucionalmente.

AVALIAÇÃO			
0	Não sei informar	0	0%
1	Discordo totalmente	0	0%
2	Discordo parcialmente	1	5%
3	Neutro	3	16%
4	Concordo parcialmente	3	16%
5	Concordo totalmente	12	63%
TOTAL		19	100%



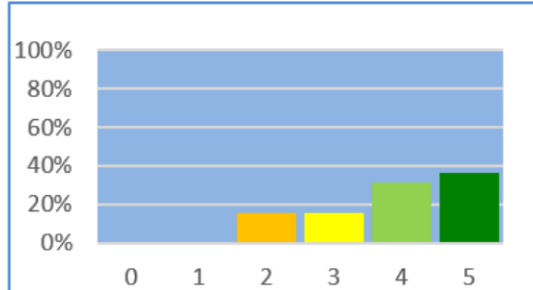
c) O ensino é articulado com as atividades de pesquisa.

AVALIAÇÃO			
0	Não sei informar	0	0%
1	Discordo totalmente	1	5%
2	Discordo parcialmente	1	5%
3	Neutro	3	16%
4	Concordo parcialmente	6	32%
5	Concordo totalmente	8	42%
TOTAL		19	100%



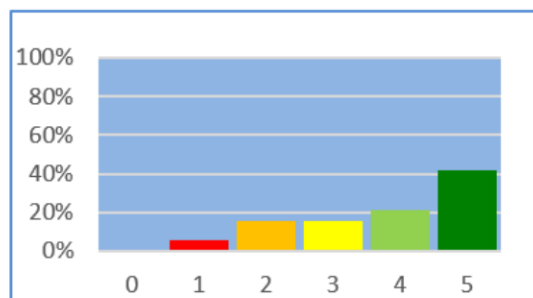
d) Os alunos têm participação nas ações de extensão.

AVALIAÇÃO			
0	Não sei informar	0	0%
1	Discordo totalmente	0	0%
2	Discordo parcialmente	3	16%
3	Neutro	3	16%
4	Concordo parcialmente	6	32%
5	Concordo totalmente	7	37%
TOTAL		19	100%



e) A instituição incentiva o uso de metodologias ativas de ensino.

AVALIAÇÃO			
0	Não sei informar	0	0%
1	Discordo totalmente	1	5%
2	Discordo parcialmente	3	16%
3	Neutro	3	16%
4	Concordo parcialmente	4	21%
5	Concordo totalmente	8	42%
TOTAL		19	100%

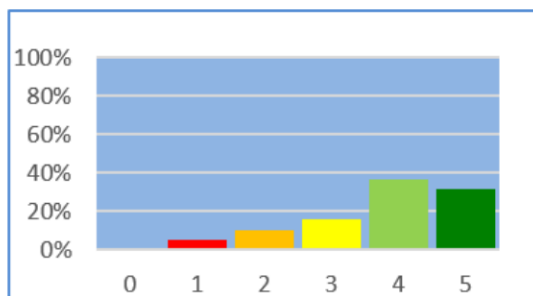


4.3. Dimensão 3: Responsabilidade Social

O curso contempla, na visão docente, questões sociais relevantes (69% de concordância) e desenvolve projetos com impacto regional (79%). A valorização da diversidade e da inclusão tem 63% de concordância, mas ainda há 32% de avaliações neutras ou discordantes, o que sugere a necessidade de fortalecer ações e práticas inclusivas.

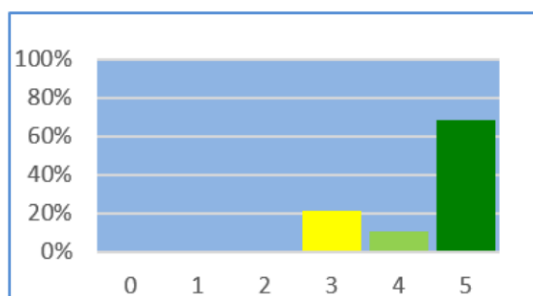
a) O curso contempla questões sociais relevantes.

AVALIAÇÃO			
0	Não sei informar	0	0%
1	Discordo totalmente	1	5%
2	Discordo parcialmente	2	11%
3	Neutro	3	16%
4	Concordo parcialmente	7	37%
5	Concordo totalmente	6	32%
TOTAL		19	100%



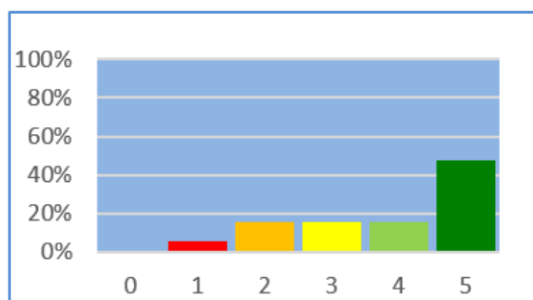
b) A instituição desenvolve projetos com impacto regional.

AVALIAÇÃO			
0	Não sei informar	0	0%
1	Discordo totalmente	0	0%
2	Discordo parcialmente	0	0%
3	Neutro	4	21%
4	Concordo parcialmente	2	11%
5	Concordo totalmente	13	68%
TOTAL		19	100%



c) A instituição adota práticas efetivas de valorização da diversidade e promoção da inclusão.

AVALIAÇÃO			
0	Não sei informar	0	0%
1	Discordo totalmente	1	5%
2	Discordo parcialmente	3	16%
3	Neutro	3	16%
4	Concordo parcialmente	3	16%
5	Concordo totalmente	9	47%
TOTAL		19	100%

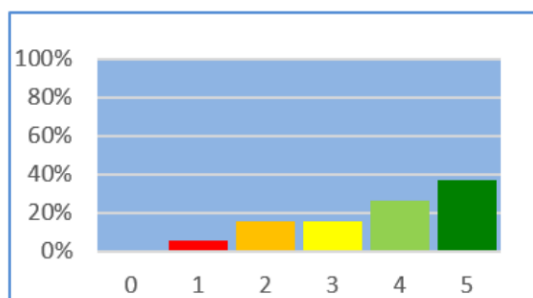


4.4. Dimensão 4: Comunicação com a Sociedade

A comunicação institucional é considerada satisfatória, com 63% de concordância quanto à existência de canais eficazes. A divulgação interna e externa das atividades é reconhecida por 63%, mas ainda existem margens para melhorar o alcance e a clareza na comunicação institucional.

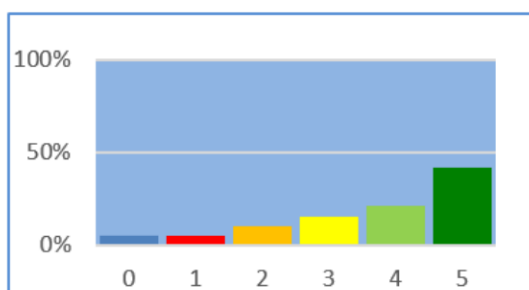
a) A instituição disponibiliza canais eficazes de comunicação com a comunidade.

AVALIAÇÃO			
0	Não sei informar	0	0%
1	Discordo totalmente	1	5%
2	Discordo parcialmente	3	16%
3	Neutro	3	16%
4	Concordo parcialmente	5	26%
5	Concordo totalmente	7	37%
TOTAL		19	100%



b) As atividades são divulgadas interna e externamente.

AVALIAÇÃO			
0	Não sei informar	1	5%
1	Discordo totalmente	1	5%
2	Discordo parcialmente	2	11%
3	Neutro	3	16%
4	Concordo parcialmente	4	21%
5	Concordo totalmente	8	42%
TOTAL		19	100%

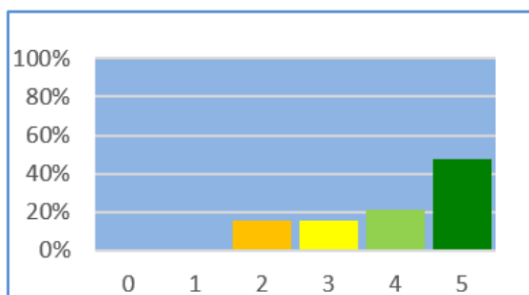


4.5. Dimensão 5: Política de Pessoal

Os docentes consideram as oportunidades de capacitação satisfatórias (68%) e apontam condições adequadas de trabalho (79%), sobretudo quanto ao espaço físico e recursos pedagógicos. Entretanto, a valorização da carreira docente pela gestão apresenta avaliação dividida, com apenas 48% de concordância e 32% de discordância ou neutralidade, evidenciando necessidade de aprimoramento neste aspecto. A autonomia pedagógica é elogiada, mas a carga de trabalho é vista como apenas parcialmente adequada para 42%, reclamando ajustes para melhor equilíbrio entre ensino, pesquisa e gestão.

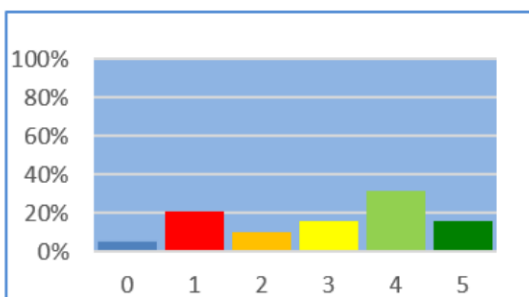
a) A instituição oferece oportunidades de capacitação profissional.

AVALIAÇÃO			
0	Não sei informar	0	0%
1	Discordo totalmente	0	0%
2	Discordo parcialmente	3	16%
3	Neutro	3	16%
4	Concordo parcialmente	4	21%
5	Concordo totalmente	9	47%
TOTAL		19	100%



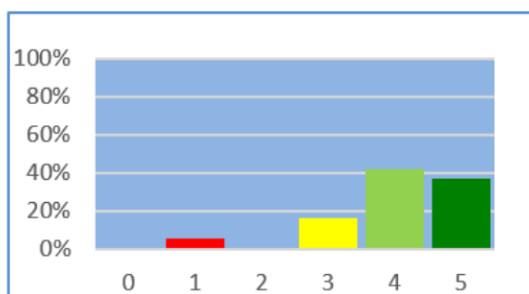
b) A gestão valoriza a carreira docente.

AVALIAÇÃO			
0	Não sei informar	1	5%
1	Discordo totalmente	4	21%
2	Discordo parcialmente	2	11%
3	Neutro	3	16%
4	Concordo parcialmente	6	32%
5	Concordo totalmente	3	16%
TOTAL		19	100%



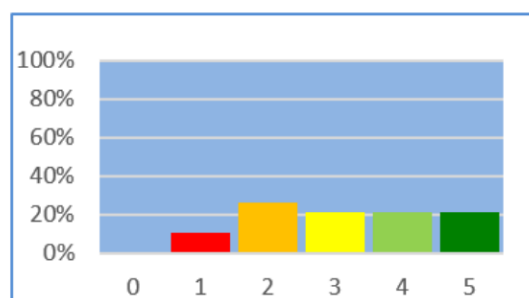
c) As condições de trabalho (espaço físico, carga horária, apoio pedagógico, equipamentos, tecnologia) são adequadas ao exercício das minhas funções.

AVALIAÇÃO			
0	Não sei informar	0	0%
1	Discordo totalmente	1	5%
2	Discordo parcialmente	0	0%
3	Neutro	3	16%
4	Concordo parcialmente	8	42%
5	Concordo totalmente	7	37%
TOTAL		19	100%



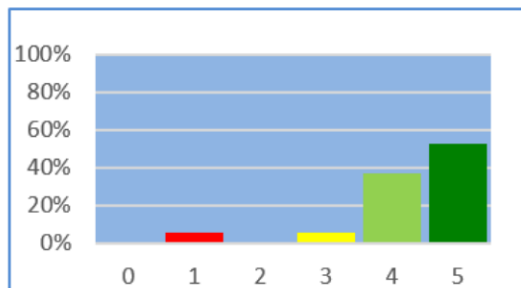
d) A carga de trabalho docente é compatível com as atividades de ensino, pesquisa, extensão e gestão.

AVALIAÇÃO			
0	Não sei informar	0	0%
1	Discordo totalmente	2	11%
2	Discordo parcialmente	5	26%
3	Neutro	4	21%
4	Concordo parcialmente	4	21%
5	Concordo totalmente	4	21%
TOTAL		19	100%



e) A instituição assegura autonomia pedagógica ao corpo docente no planejamento e condução das aulas.

AVALIAÇÃO			
0	Não sei informar	0	0%
1	Discordo totalmente	1	5%
2	Discordo parcialmente	0	0%
3	Neutro	1	5%
4	Concordo parcialmente	7	37%
5	Concordo totalmente	10	53%
TOTAL		19	100%

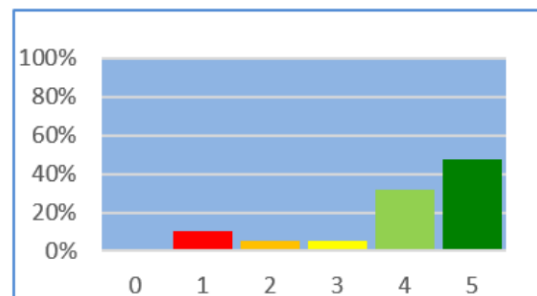


4.6. Dimensão 6: Organização e Gestão

Há percepção positiva de gestão participativa (79% de concordância) e oportunidades para participação do docente nos processos decisórios (64%), mas as reuniões pedagógicas ainda podem ser mais produtivas (58%).

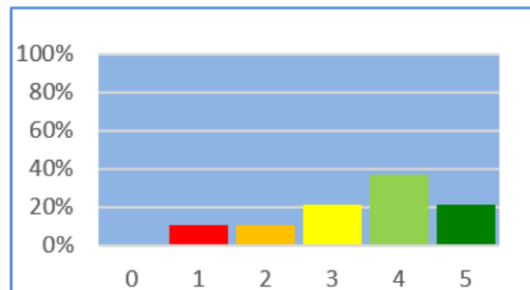
a) A gestão do curso é participativa.

AVALIAÇÃO			
0	Não sei informar	0	0%
1	Discordo totalmente	2	11%
2	Discordo parcialmente	1	5%
3	Neutro	1	5%
4	Concordo parcialmente	6	32%
5	Concordo totalmente	9	47%
TOTAL		19	100%



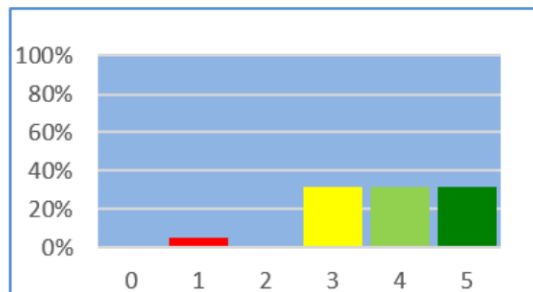
b) As reuniões pedagógicas são produtivas.

AVALIAÇÃO			
0	Não sei informar	0	0%
1	Discordo totalmente	2	11%
2	Discordo parcialmente	2	11%
3	Neutro	4	21%
4	Concordo parcialmente	7	37%
5	Concordo totalmente	4	21%
TOTAL		19	100%



c) A instituição promove a participação do corpo docente na formulação de propostas e processos decisórios.

AVALIAÇÃO			
0	Não sei informar	0	0%
1	Discordo totalmente	1	5%
2	Discordo parcialmente	0	0%
3	Neutro	6	32%
4	Concordo parcialmente	6	32%
5	Concordo totalmente	6	32%
TOTAL		19	100%

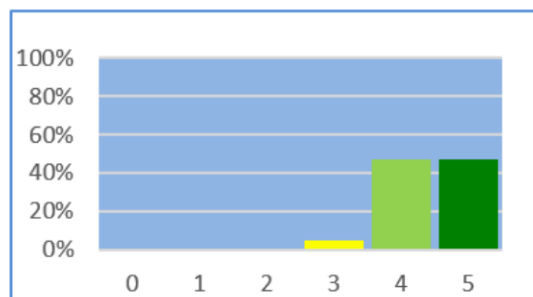


4.7. Dimensão 7: Infraestrutura Física

Os ambientes de ensino são avaliados como adequados por 94% dos professores. Equipamentos didáticos, acesso à internet e tecnologias são também considerados suficientes de modo geral (aproximadamente 68% a 84% de concordância), ainda que haja sugestões sobre atualização constante de recursos.

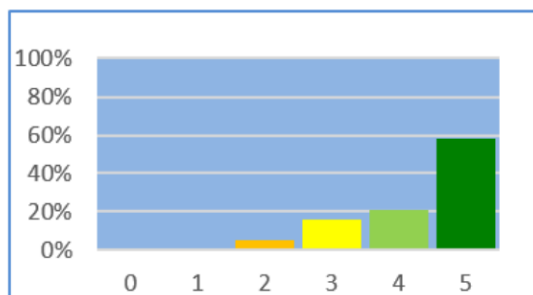
a) Os ambientes de ensino têm estrutura adequada.

AVALIAÇÃO			
0	Não sei informar	0	0%
1	Discordo totalmente	0	0%
2	Discordo parcialmente	0	0%
3	Neutro	1	5%
4	Concordo parcialmente	9	47%
5	Concordo totalmente	9	47%
TOTAL		19	100%



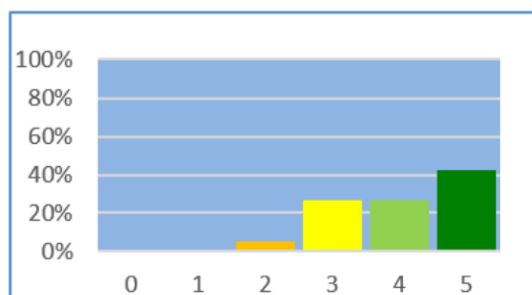
b) Os equipamentos didáticos estão atualizados.

AVALIAÇÃO			
0	Não sei informar	0	0%
1	Discordo totalmente	0	0%
2	Discordo parcialmente	1	5%
3	Neutro	3	16%
4	Concordo parcialmente	4	21%
5	Concordo totalmente	11	58%
TOTAL		19	100%



c) O acesso à internet e tecnologias é satisfatório.

AVALIAÇÃO			
0	Não sei informar	0	0%
1	Discordo totalmente	0	0%
2	Discordo parcialmente	1	5%
3	Neutro	5	26%
4	Concordo parcialmente	5	26%
5	Concordo totalmente	8	42%
TOTAL		19	100%

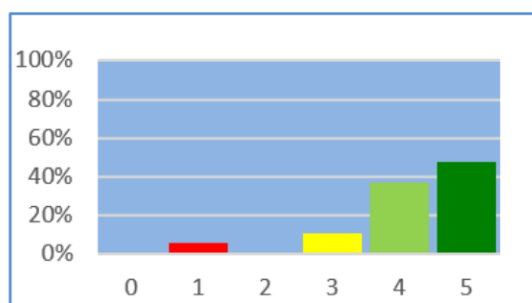


4.8. Dimensão 8: Planejamento e Avaliação

O alinhamento entre o planejamento docente e o Projeto Pedagógico do Curso (PPC) conta com ampla aprovação (84%). Existe avaliação institucional regular, mas apenas 52% concordam que os resultados dessas avaliações são comunicados de forma clara ao corpo docente, mostrando espaço para aprimorar a devolutiva e a divulgação dos processos internos.

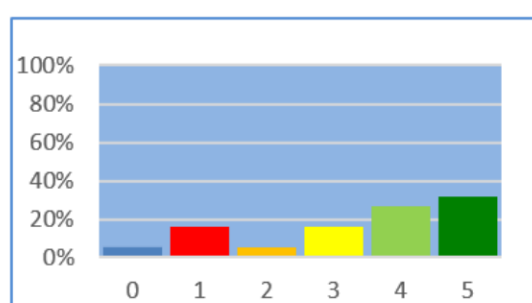
a) O planejamento docente é articulado com o PPC (Projeto Pedagógico do Curso).

AVALIAÇÃO			
0	Não sei informar	0	0%
1	Discordo totalmente	1	5%
2	Discordo parcialmente	0	0%
3	Neutro	2	11%
4	Concordo parcialmente	7	37%
5	Concordo totalmente	9	47%
TOTAL		19	100%



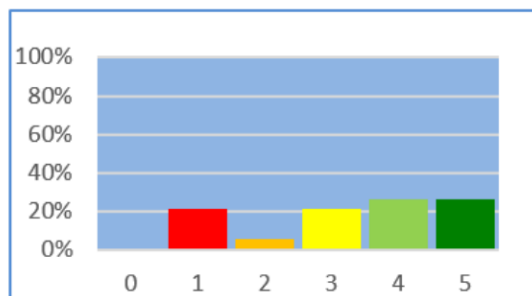
b) Existe avaliação institucional regular.

AVALIAÇÃO			
0	Não sei informar	1	5%
1	Discordo totalmente	3	16%
2	Discordo parcialmente	1	5%
3	Neutro	3	16%
4	Concordo parcialmente	5	26%
5	Concordo totalmente	6	32%
TOTAL		19	100%



c) Os resultados das avaliações institucionais são comunicados ao corpo docente de forma clara e acessível.

AVALIAÇÃO			
0	Não sei informar	0	0%
1	Discordo totalmente	4	21%
2	Discordo parcialmente	1	5%
3	Neutro	4	21%
4	Concordo parcialmente	5	26%
5	Concordo totalmente	5	26%
TOTAL		19	100%

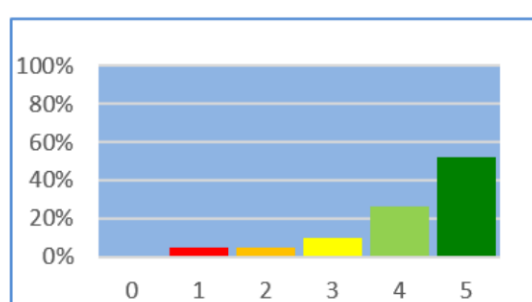


4.9. Dimensão 9: Atendimento ao Estudante

A maioria considera o apoio aos estudantes satisfatório (79%) e reconhece a existência de acompanhamento pedagógico. A secretaria acadêmica é bem avaliada, com 79% de aprovação para o atendimento prestado.

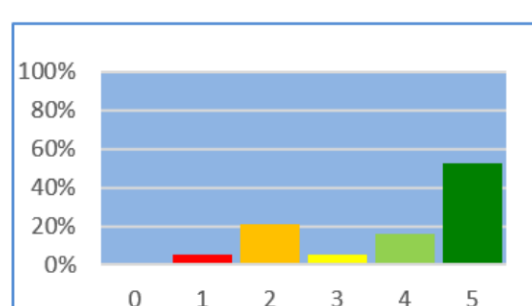
a) Os estudantes têm apoio adequado no processo de formação.

AVALIAÇÃO			
0	Não sei informar	0	0%
1	Discordo totalmente	1	5%
2	Discordo parcialmente	1	5%
3	Neutro	2	11%
4	Concordo parcialmente	5	26%
5	Concordo totalmente	10	53%
TOTAL		19	100%



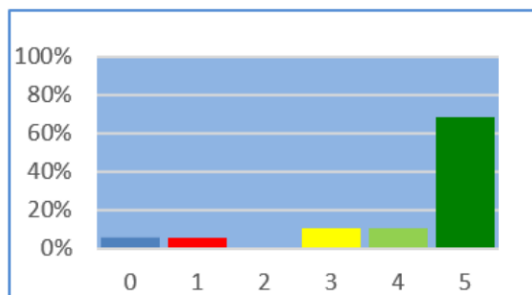
b) Há acompanhamento pedagógico aos alunos.

AVALIAÇÃO			
0	Não sei informar	0	0%
1	Discordo totalmente	1	5%
2	Discordo parcialmente	4	21%
3	Neutro	1	5%
4	Concordo parcialmente	3	16%
5	Concordo totalmente	10	53%
TOTAL		19	100%



c) Existe atendimento adequado na secretaria acadêmica.

AVALIAÇÃO			
0	Não sei informar	1	5%
1	Discordo totalmente	1	5%
2	Discordo parcialmente	0	0%
3	Neutro	2	11%
4	Concordo parcialmente	2	11%
5	Concordo totalmente	13	68%
TOTAL		19	100%

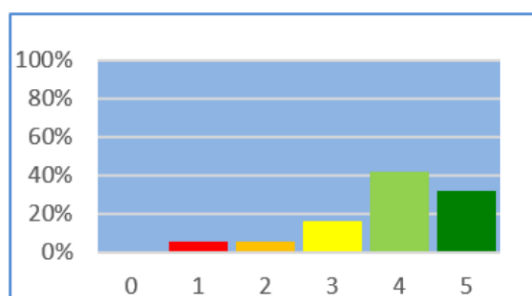


4.10. Dimensão 10: Atendimento ao Professor

O suporte ao planejamento e execução das aulas, atendimento da secretaria acadêmica, acesso a recursos pedagógicos e canais para esclarecimento de dúvidas são considerados adequados por cerca de 79% dos docentes. No entanto, demandas administrativas e agilidade nos processos internos ainda aparecem como pontos a serem aprimorados.

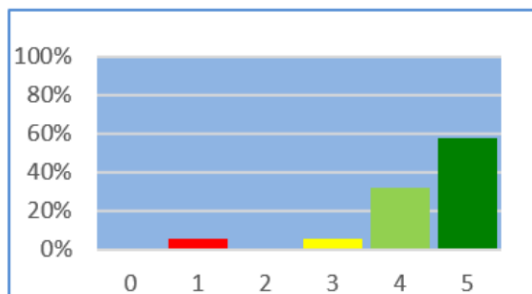
a) Recebo suporte adequado para planejamento e execução das aulas.

AVALIAÇÃO			
0	Não sei informar	0	0%
1	Discordo totalmente	1	5%
2	Discordo parcialmente	1	5%
3	Neutro	3	16%
4	Concordo parcialmente	8	42%
5	Concordo totalmente	6	32%
TOTAL		19	100%



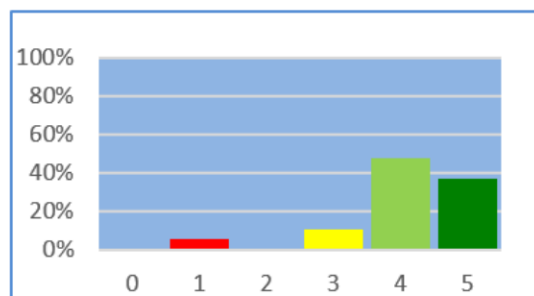
b) O atendimento da secretaria acadêmica atende às minhas necessidades.

AVALIAÇÃO			
0	Não sei informar	0	0%
1	Discordo totalmente	1	5%
2	Discordo parcialmente	0	0%
3	Neutro	1	5%
4	Concordo parcialmente	6	32%
5	Concordo totalmente	11	58%
TOTAL		19	100%



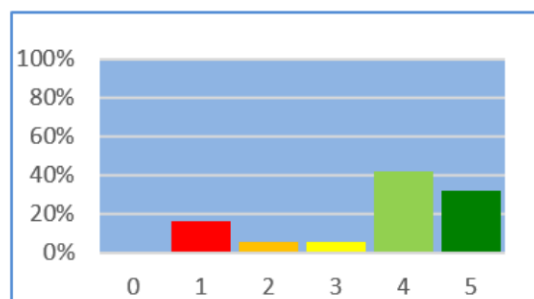
c) Tenho acesso facilitado a recursos pedagógicos e tecnológicos.

AVALIAÇÃO			
0	Não sei informar	0	0%
1	Discordo totalmente	1	5%
2	Discordo parcialmente	0	0%
3	Neutro	2	11%
4	Concordo parcialmente	9	47%
5	Concordo totalmente	7	37%
TOTAL		19	100%



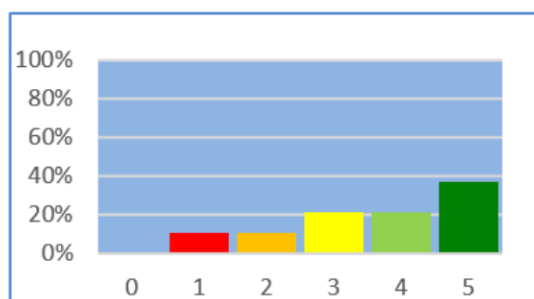
d) As demandas administrativas são atendidas de forma ágil e eficiente.

AVALIAÇÃO			
0	Não sei informar	0	0%
1	Discordo totalmente	3	16%
2	Discordo parcialmente	1	5%
3	Neutro	1	5%
4	Concordo parcialmente	8	42%
5	Concordo totalmente	6	32%
TOTAL		19	100%



e) Existe um canal eficaz de comunicação para esclarecer dúvidas e solicitar apoio.

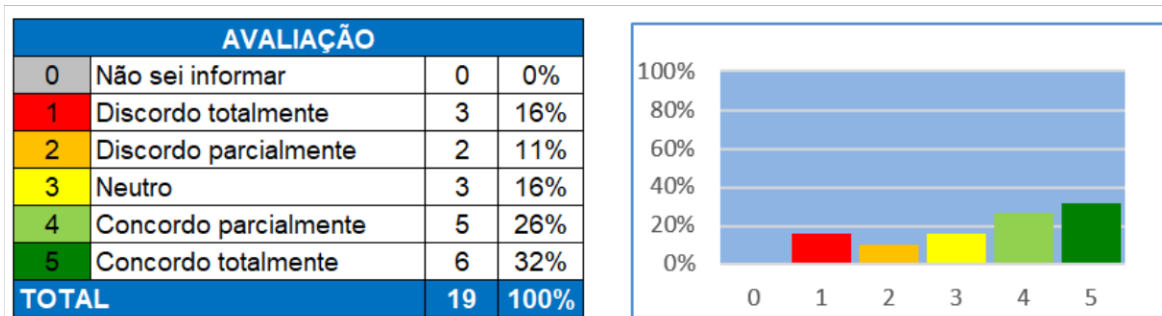
AVALIAÇÃO			
0	Não sei informar	0	0%
1	Discordo totalmente	2	11%
2	Discordo parcialmente	2	11%
3	Neutro	4	21%
4	Concordo parcialmente	4	21%
5	Concordo totalmente	7	37%
TOTAL		19	100%



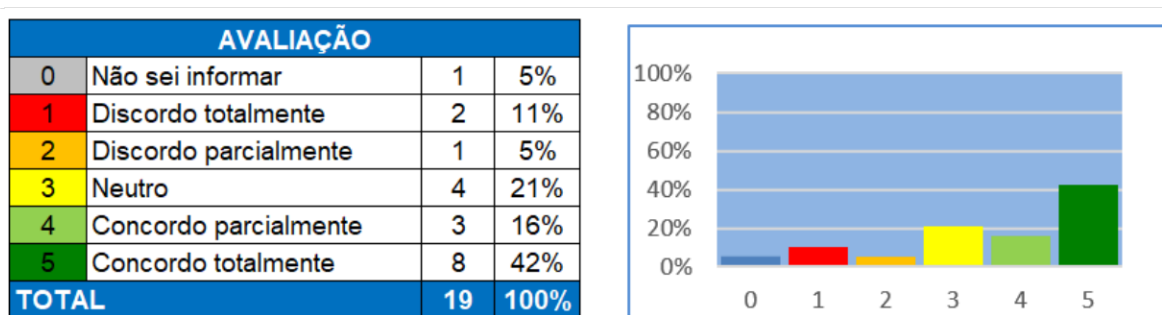
4.11. Dimensão 11: Sustentabilidade Financeira

A percepção quanto à disponibilidade dos recursos institucionais e à transparência na gestão financeira é razoável (58% de aprovação), mas existe parcela dos docentes que demonstra neutralidade ou incerteza sobre a divulgação e eficiência da alocação de recursos.

a) Os recursos estão disponíveis para as atividades docentes.



b) A instituição demonstra transparência na gestão financeira.



4.12. Resumo Geral das Percepções

De modo geral, o corpo docente reconhece pontos positivos no alinhamento das atividades à missão institucional, na clareza do PDI, na qualidade dos ambientes de ensino e no apoio ao desenvolvimento de projetos de pesquisa e extensão. Também destacam como fortalezas a integração entre teoria e prática, a existência de canais de comunicação institucional e a gestão participativa. Por outro lado, apontam fragilidades principalmente na valorização da carreira e no reconhecimento profissional, na distribuição adequada da carga de trabalho, bem como na divulgação dos resultados institucionais e nos fluxos de comunicação interna, indicando a necessidade de avanços nessas áreas.



CPA
COMISSÃO PRÓPRIA
DE AVALIAÇÃO

AVALIAÇÃO INSTITUCIONAL



**Segmento:
TÉCNICO-ADMINISTRATIVO**



EPAMIG
Pesquisa Agropecuária

2025

5. Análise dos Resultados - Segmento Técnico-Administrativo

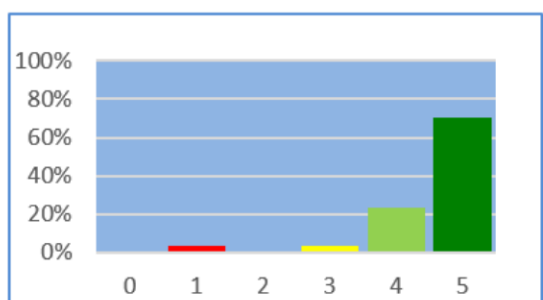
O segmento técnico-administrativo contou com a participação de 30 colaboradores, equivalendo a aproximadamente 69,8% dos servidores desse grupo. As respostas, sistematizadas por meio de questionários anônimos, refletem a percepção geral sobre as principais dimensões avaliativas definidos pelo SINAES.

5.1. Dimensão 1: Missão e PDI

O entendimento da missão e dos objetivos institucionais é bastante elevado entre os técnicos-administrativos (93% parcial ou totalmente concordam) e 73% consideram o PDI acessível e compreensível. O alinhamento entre o trabalho desenvolvido e os objetivos institucionais também apresenta concordância alta (87%).

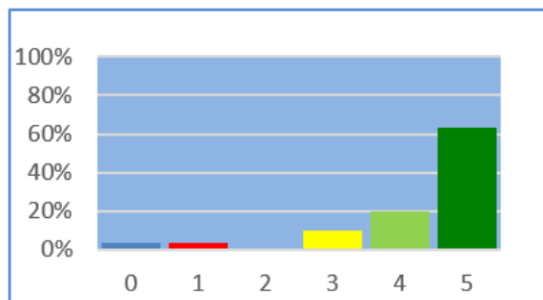
a) Compreendo plenamente a missão e os objetivos da instituição.

AVALIAÇÃO			
0	Não sei informar	0	0%
1	Discordo totalmente	1	3%
2	Discordo parcialmente	0	0%
3	Neutro	1	3%
4	Concordo parcialmente	7	23%
5	Concordo totalmente	21	70%
TOTAL		30	100%



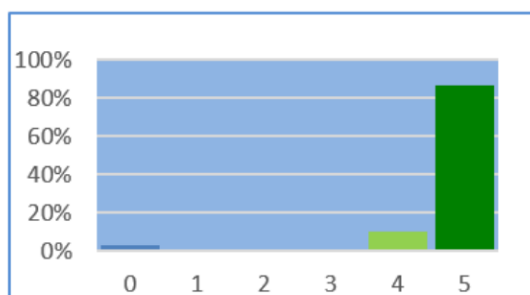
b) O Plano de Desenvolvimento Institucional (PDI) é acessível e compreensível.

AVALIAÇÃO			
0	Não sei informar	1	3%
1	Discordo totalmente	1	3%
2	Discordo parcialmente	0	0%
3	Neutro	3	10%
4	Concordo parcialmente	6	20%
5	Concordo totalmente	19	63%
TOTAL		30	100%



c) Meu trabalho está alinhado com os objetivos institucionais.

AVALIAÇÃO			
0	Não sei informar	1	3%
1	Discordo totalmente	0	0%
2	Discordo parcialmente	0	0%
3	Neutro	0	0%
4	Concordo parcialmente	3	10%
5	Concordo totalmente	26	87%
TOTAL		30	100%

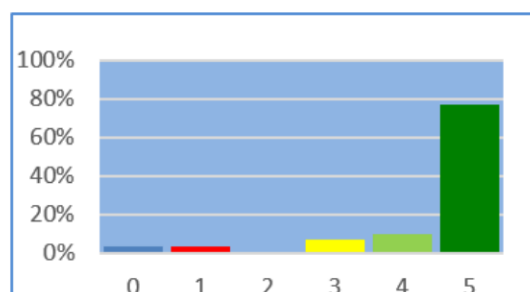


5.2. Dimensão 2: Ensino, Pesquisa e Extensão

A maioria reconhece suas atividades como relevantes para o funcionamento dos laboratórios, eventos e ações institucionais. Entretanto, apenas 54% consideram que há oportunidades claras de participação dos técnicos em projetos de pesquisa e/ou extensão, existindo espaço para ampliar a inclusão desse segmento nessas atividades.

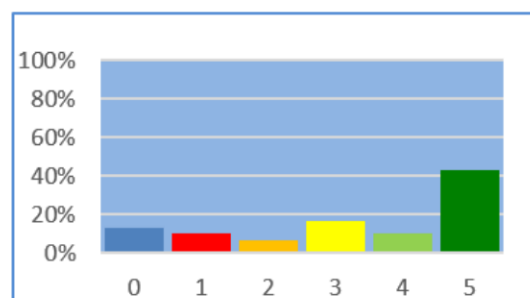
a) Minhas atividades contribuem para o funcionamento dos laboratórios, realização de eventos acadêmicos, interação com estudantes e outras ações institucionais.

AVALIAÇÃO			
0	Não sei informar	1	3%
1	Discordo totalmente	1	3%
2	Discordo parcialmente	0	0%
3	Neutro	2	7%
4	Concordo parcialmente	3	10%
5	Concordo totalmente	23	77%
TOTAL		30	100%



b) A instituição oferece oportunidades para que os colaboradores participem de projetos de pesquisa e/ou extensão.

AVALIAÇÃO			
0	Não sei informar	4	13%
1	Discordo totalmente	3	10%
2	Discordo parcialmente	2	7%
3	Neutro	5	17%
4	Concordo parcialmente	3	10%
5	Concordo totalmente	13	43%
TOTAL		30	100%

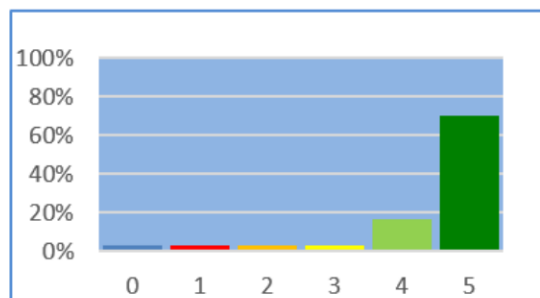


5.3. Dimensão 3: Responsabilidade Social

A dimensão social do trabalho da EPAMIG ILCT é percebida positivamente, com 87% concordando que a instituição impacta positivamente a comunidade e 86% reconhecendo o desenvolvimento regional relacionado às suas atividades.

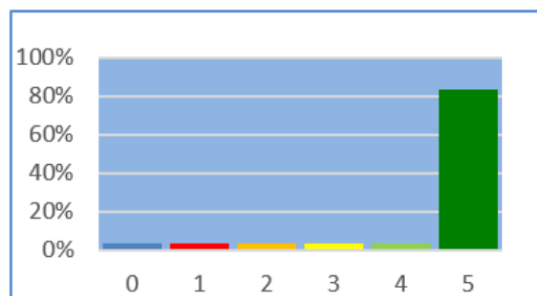
a) A instituição desenvolve projetos que impactam positivamente a comunidade.

AVALIAÇÃO			
0	Não sei informar	1	3%
1	Discordo totalmente	1	3%
2	Discordo parcialmente	1	3%
3	Neutro	1	3%
4	Concordo parcialmente	5	17%
5	Concordo totalmente	21	70%
TOTAL		30	100%



b) As atividades que realizo colaboram para o desenvolvimento regional.

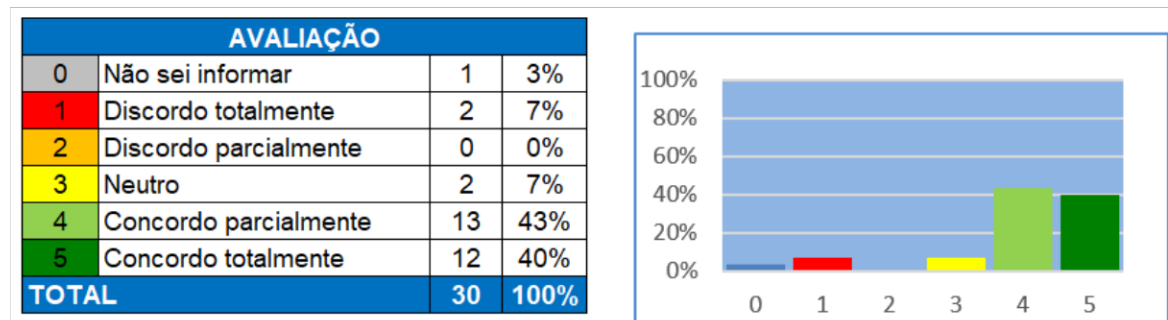
AVALIAÇÃO			
0	Não sei informar	1	3%
1	Discordo totalmente	1	3%
2	Discordo parcialmente	1	3%
3	Neutro	1	3%
4	Concordo parcialmente	1	3%
5	Concordo totalmente	25	83%
TOTAL		30	100%



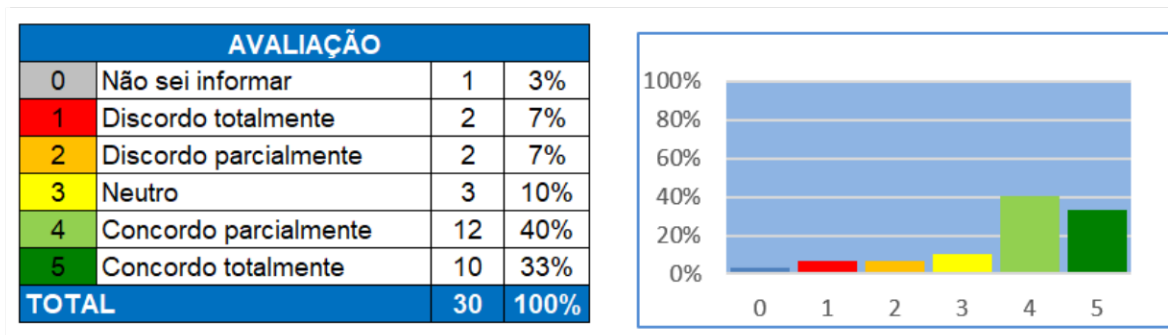
5.4. Dimensão 4: Comunicação

A comunicação institucional e a clareza de informações são avaliadas positivamente, com 83% dos técnicos afirmando que as atividades são divulgadas de maneira clara e acessível, e 73% considerando que as informações chegam pelos canais apropriados.

a) A instituição divulga suas atividades de maneira clara e acessível.



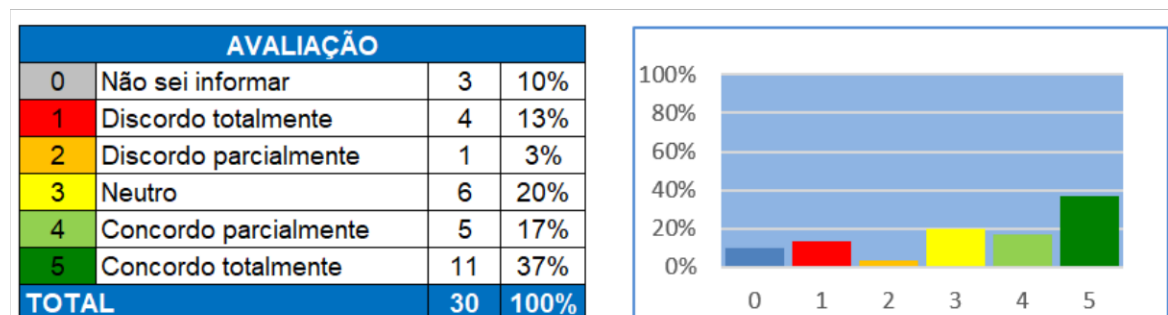
b) As informações institucionais são comunicadas de forma clara e pelos canais apropriados.



5.5. Dimensão 5: Condições de Trabalho

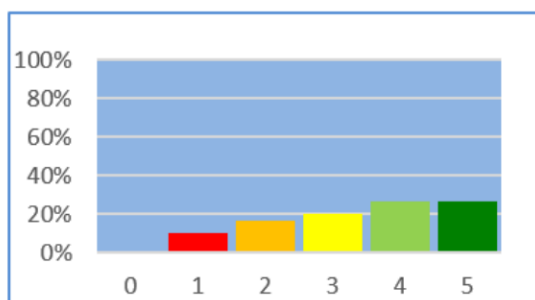
A avaliação das condições de trabalho aponta resultados razoáveis: 54% sentem que têm acesso a cursos de capacitação e 54% consideram as condições (equipamentos, ambiente físico, ergonomia e carga horária) adequadas. O reconhecimento do trabalho pela EPAMIG ILCT alcança 64% de aprovação - sinalizando avanços, mas também espaço para valorização e aperfeiçoamento institucional.

a) Tenho acesso a cursos de capacitação oferecidos pela instituição.



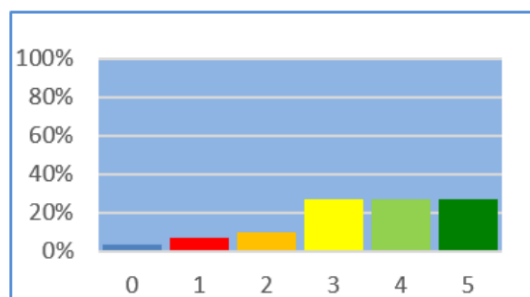
b) As condições de trabalho (ambiente físico, equipamentos, ergonomia e carga horária) são adequadas para o desempenho das minhas funções.

AVALIAÇÃO			
0	Não sei informar	0	0%
1	Discordo totalmente	3	10%
2	Discordo parcialmente	5	17%
3	Neutro	6	20%
4	Concordo parcialmente	8	27%
5	Concordo totalmente	8	27%
TOTAL		30	100%



c) Meu trabalho é reconhecido e valorizado pela instituição.

AVALIAÇÃO			
0	Não sei informar	1	3%
1	Discordo totalmente	2	7%
2	Discordo parcialmente	3	10%
3	Neutro	8	27%
4	Concordo parcialmente	8	27%
5	Concordo totalmente	8	27%
TOTAL		30	100%

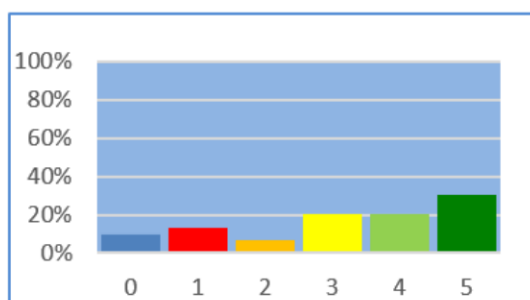


5.6. Dimensão 6: Participação e Gestão

Embora 50% dos técnicos concordem parcial ou totalmente que participam dos processos administrativos e têm suas opiniões consideradas nas decisões do setor, é relevante notar a presença de 30% de respostas neutras e 30% discordantes. A compreensão e valorização intersetorial também têm avaliação moderada (53%), sugerindo a necessidade de ampliar o reconhecimento do papel dos técnicos na comunidade escolar.

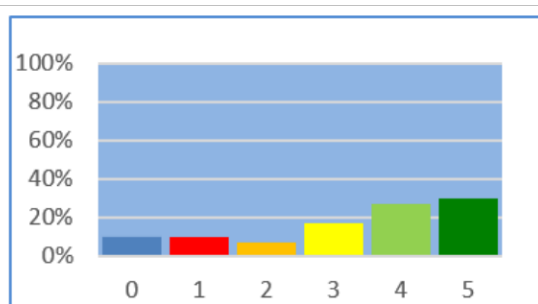
a) Participo dos processos administrativos da instituição.

AVALIAÇÃO			
0	Não sei informar	3	10%
1	Discordo totalmente	4	13%
2	Discordo parcialmente	2	7%
3	Neutro	6	20%
4	Concordo parcialmente	6	20%
5	Concordo totalmente	9	30%
TOTAL		30	100%



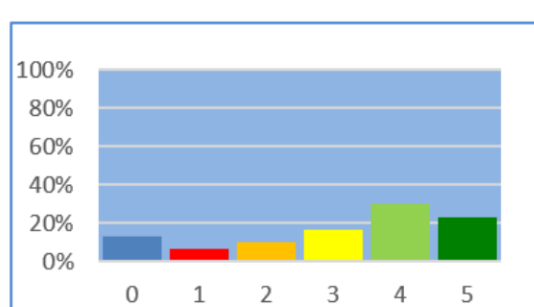
b) Minhas opiniões são consideradas nas decisões do setor.

AVALIAÇÃO			
0	Não sei informar	3	10%
1	Discordo totalmente	3	10%
2	Discordo parcialmente	2	7%
3	Neutro	5	17%
4	Concordo parcialmente	8	27%
5	Concordo totalmente	9	30%
TOTAL		30	100%



c) Meu trabalho é compreendido e valorizado pelos demais setores da instituição.

AVALIAÇÃO			
0	Não sei informar	4	13%
1	Discordo totalmente	2	7%
2	Discordo parcialmente	3	10%
3	Neutro	5	17%
4	Concordo parcialmente	9	30%
5	Concordo totalmente	7	23%
TOTAL		30	100%

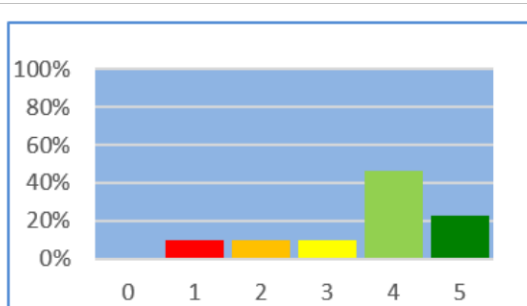


5.7. Dimensão 7: Infraestrutura Física

O ambiente de trabalho é percebido como confortável e seguro por 70% dos respondentes. Quanto à adequação dos equipamentos, 86% concordam com sua qualidade para as funções desempenhadas.

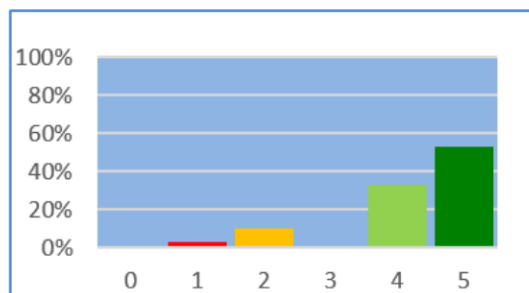
a) O ambiente de trabalho é confortável e seguro.

AVALIAÇÃO			
0	Não sei informar	0	0%
1	Discordo totalmente	3	10%
2	Discordo parcialmente	3	10%
3	Neutro	3	10%
4	Concordo parcialmente	14	47%
5	Concordo totalmente	7	23%
TOTAL		30	100%



b) Os equipamentos disponíveis são adequados para a realização das minhas atividades.

AVALIAÇÃO			
0	Não sei informar	0	0%
1	Discordo totalmente	1	3%
2	Discordo parcialmente	3	10%
3	Neutro	0	0%
4	Concordo parcialmente	10	33%
5	Concordo totalmente	16	53%
TOTAL		30	100%

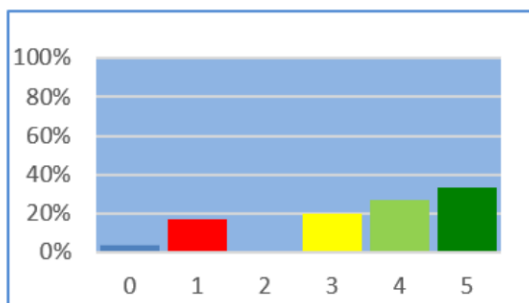


5.8. Dimensão 8: Planejamento e Avaliação

O planejamento institucional é percebido como claro por 60% dos colaboradores, enquanto a divulgação dos resultados das avaliações institucionais para técnicos-administrativos apresenta baixa aderência (apenas 34% de concordância), com 60% entre neutros e “não sei informar”. Isso evidencia necessidade de maior divulgação sobre ações e resultados institucionais.

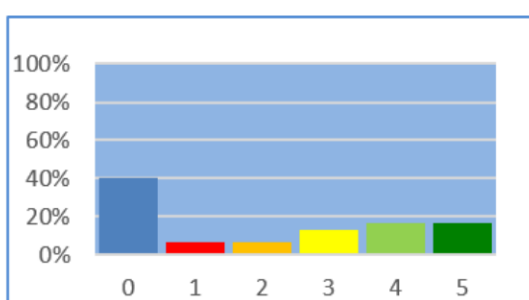
a) A EPAMIG ILCT possui um planejamento claro que orienta as atividades do setor em que atuo.

AVALIAÇÃO			
0	Não sei informar	1	3%
1	Discordo totalmente	5	17%
2	Discordo parcialmente	0	0%
3	Neutro	6	20%
4	Concordo parcialmente	8	27%
5	Concordo totalmente	10	33%
TOTAL		30	100%



b) Os resultados das avaliações institucionais são divulgados de forma transparente para os técnicos administrativos.

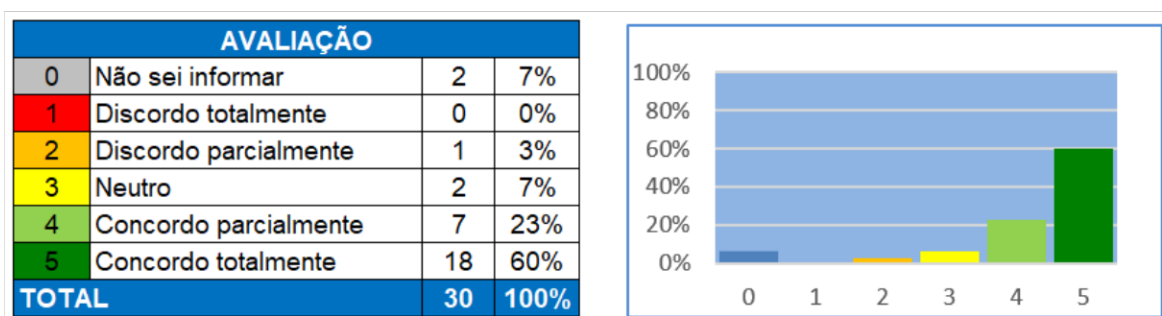
AVALIAÇÃO			
0	Não sei informar	12	40%
1	Discordo totalmente	2	7%
2	Discordo parcialmente	2	7%
3	Neutro	4	13%
4	Concordo parcialmente	5	17%
5	Concordo totalmente	5	17%
TOTAL		30	100%



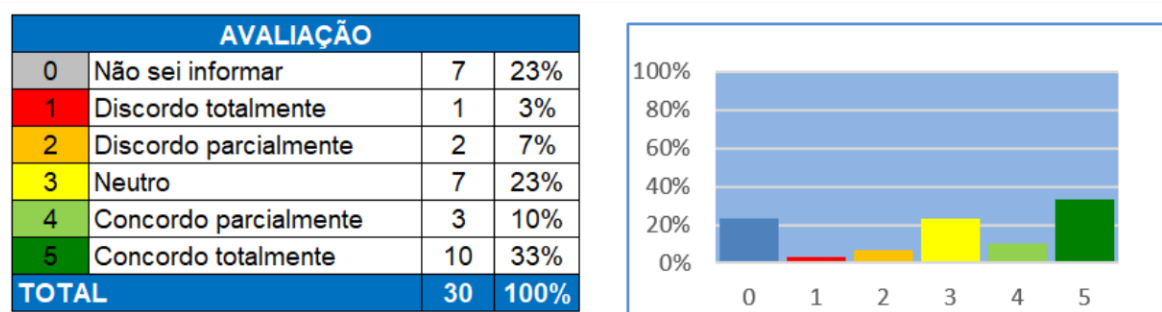
5.9. Dimensão 9: Atendimento ao Público e Relação com Estudantes

O atendimento ao público — incluindo estudantes e comunidade externa — é avaliado positivamente (83%), e a maioria considera que a instituição fornece diretrizes adequadas para garantir um atendimento cordial e eficiente. No entanto, quase metade apresenta neutralidade ou desconhecimento sobre essas orientações, sinalizando espaço de aprimoramento na clareza e padronização dos procedimentos.

a) O atendimento ao público, incluindo estudantes e comunidade externa, é realizado com qualidade.



b) A instituição fornece diretrizes adequadas para que os técnicos administrativos realizem um atendimento eficiente e cordial.

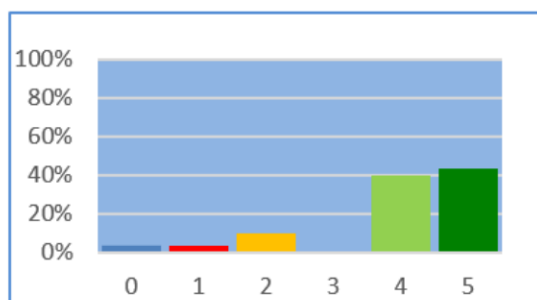


5.10. Dimensão 10: Recursos e Sustentabilidade

A percepção sobre os recursos disponíveis e a transparência na gestão institucional é majoritariamente positiva (aproximadamente 73%), mas há presença relevante de respostas de neutralidade ou desconhecimento, o que sugere potencial para ampliar a comunicação e a participação dos técnicos em debates sobre sustentabilidade e uso de recursos.

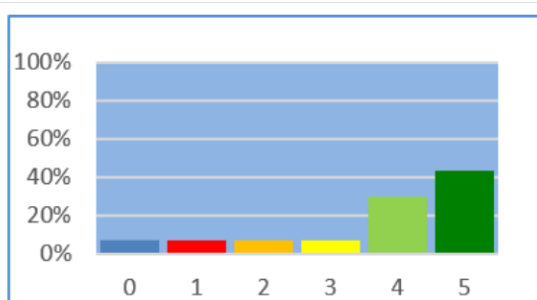
a) Os recursos disponíveis são suficientes para a execução das atividades do meu setor.

AVALIAÇÃO			
0	Não sei informar	1	3%
1	Discordo totalmente	1	3%
2	Discordo parcialmente	3	10%
3	Neutro	0	0%
4	Concordo parcialmente	12	40%
5	Concordo totalmente	13	43%
TOTAL		30	100%



b) Existe transparência na gestão dos recursos institucionais.

AVALIAÇÃO			
0	Não sei informar	2	7%
1	Discordo totalmente	2	7%
2	Discordo parcialmente	2	7%
3	Neutro	2	7%
4	Concordo parcialmente	9	30%
5	Concordo totalmente	13	43%
TOTAL		30	100%



5.11. Resumo Geral das Percepções

No geral, o segmento técnico-administrativo destaca reconhecer o alinhamento de suas atividades com a missão e objetivos institucionais, além de avaliar de modo positivo os ambientes de trabalho e atendimento ao público. Entretanto, aparecem demandas claras por: maior valorização institucional, ampliação das oportunidades de capacitação, aprimoramento da participação nos processos de gestão e decisões e maior comunicação dos resultados institucionais e de processos avaliativos.



CPA
COMISSÃO PRÓPRIA
DE AVALIAÇÃO

AVALIAÇÃO INSTITUCIONAL

ENCAMINHAMENTOS E RECOMENDAÇÕES



EPAMIG
Pesquisa Agropecuária

2025

6. Encaminhamentos e Recomendações da CPA

Com base na análise integrada das percepções dos segmentos discente, docente e técnico-administrativo, a Comissão Própria de Avaliação (CPA) apresenta à chefia geral da EPAMIG ILCT um conjunto de encaminhamentos e recomendações estratégicas voltadas ao aprimoramento das práticas institucionais e ao fortalecimento das políticas de gestão, ensino, pesquisa, extensão e apoio à comunidade acadêmica.

6.1. Valorização e Desenvolvimento dos Servidores

- Aperfeiçoar as políticas de valorização dos docentes e técnicos-administrativos, promovendo reconhecimento institucional, equilíbrio da carga de trabalho, atualização constante dos planos de carreira e ampliação das oportunidades de capacitação e participação em eventos.
- Intensificar a oferta de programas de treinamento e formação para docentes, com foco em metodologias ativas, práticas pedagógicas inovadoras, comunicação e ambientes inclusivos.
- Buscar mais oportunidades de capacitação e valorização para técnicos-administrativos, reforçando a integração intersetorial e o reconhecimento do papel estratégico do segmento.

6.2. Fortalecimento do Ensino, Pesquisa e Extensão

- Revisar e ajustar a matriz curricular, considerando as demandas discentes por maior aplicabilidade profissional, redução de sobrecarga e valorização das práticas.
- Ampliar e fortalecer os programas de iniciação científica, extensão universitária e estágios, garantindo uma melhora na divulgação de editais, projetos e oportunidades para o corpo discente.
- Incentivar e reconhecer institucionalmente a participação dos três segmentos em projetos inovadores, interdisciplinares e de impacto social.

6.3. Melhoria da Comunicação Institucional

- Reforçar o fluxo de informações entre os setores, promovendo comunicação clara, acessível e tempestiva de decisões, editais, resultados de avaliações e ações de gestão.
- Tornar sistemático o retorno das avaliações institucionais e as ações decorrentes para toda a comunidade, mostrando os avanços e os desafios ainda em aberto.
- Diversificar e aprimorar os canais de comunicação com a sociedade, com atenção especial à divulgação das atividades do curso, projetos comunitários e atuação institucional.

6.4. Participação, Gestão e Divulgação

- Incrementar a participação de alunos, docentes e técnicos nos processos decisórios institucionais, criando instâncias regulares de escuta e diálogo.
- Ampliar a divulgação da aplicação dos recursos financeiros, planejamento institucional e critérios de gestão, engajando todos os segmentos na discussão destes temas.
- Revisar os fluxos internos de atendimento administrativo para garantir maior agilidade e eficiência nos processos.

6.5. Infraestrutura, Ambientes e Recursos

- Priorizar a manutenção, reforma e aprimoramento da infraestrutura física, especialmente banheiros, biblioteca, laboratórios, espaços de convivência e refeitórios, conforme demandas apresentadas nos diferentes segmentos.
- Investir no acesso e atualização de recursos da biblioteca virtual e física, ampliando o suporte ao ensino e pesquisa.
- Assegurar regular atualização e manutenção dos equipamentos e ambientes pedagógicos, visando a adequação às necessidades acadêmicas e de trabalho.

6.6. Apoio ao Estudante e Permanência

- Ampliar as políticas de assistência estudantil, com fortalecimento dos programas de bolsas, auxílios, orientação pedagógica, suporte psicossocial e outras ações que promovam a permanência e o êxito do estudante.
- Criar estratégias para identificar e apoiar alunos em situação de vulnerabilidade, desenvolvendo ações que promovam acolhimento, inclusão e protagonismo estudantil.



A CPA recomenda que estas ações sejam incorporadas ao planejamento estratégico da EPAMIG ILCT, com definição clara de responsáveis, prazos e indicadores de acompanhamento, garantindo o acompanhamento efetivo e a comunicação transparente dos avanços a toda a comunidade acadêmica. Ressalta-se a importância do compromisso institucional com a cultura participativa e a busca contínua pela excelência acadêmica e administrativa, em consonância com as demandas dos diversos segmentos que compõem a EPAMIG ILCT.



CPA
COMISSÃO PRÓPRIA
DE AVALIAÇÃO

AVALIAÇÃO INSTITUCIONAL

QUADRO-SÍNTESE DE ENCAMINHAMENTOS DA CPA



EPAMIG
Pesquisa Agropecuária

2025

7 - Quadro-Síntese de Encaminhamentos da CPA

Com base nas análises quantitativas, nos comentários qualitativos de discentes, docentes e técnico-administrativos, e nas discussões realizadas no âmbito da Comissão Própria de Avaliação (CPA), foi elaborado o seguinte quadro-síntese com as principais fragilidades identificadas e os encaminhamentos recomendados pela CPA, segmentados por público-alvo:

Dimensão/Área	Recomendações Principais
Valorização e Desenvolvimento	<ul style="list-style-type: none"> - Aprimorar reconhecimento e políticas de carreira para docentes e técnicos. - Ampliar capacitação e treinamentos.
Ensino, Pesquisa e Extensão	<ul style="list-style-type: none"> - Revisar matriz curricular e práticas pedagógicas. - Ampliar divulgação e acesso a projetos e estágios.
Comunicação Institucional	<ul style="list-style-type: none"> - Tornar sistemático o retorno das avaliações institucionais. - Melhorar comunicação interna e externa.
Participação e Divulgação	<ul style="list-style-type: none"> - Ampliar participação de todos nos processos decisórios. - Reforçar a divulgação da gestão de recursos.
Infraestrutura e Recursos	<ul style="list-style-type: none"> - Priorizar reformas em banheiros, biblioteca, refeitórios e laboratórios. - Agilidade na manutenção de equipamentos e melhoria de espaços físicos.
Apoio ao Estudante	<ul style="list-style-type: none"> - Fortalecer programas de assistência estudantil e orientação pedagógica. - Ampliar suporte a alunos vulneráveis.

Este quadro resume as prioridades e sugestões da CPA para fortalecimento institucional, considerando as perspectivas dos segmentos docente, discente e técnico-administrativo. Recomenda-se sua incorporação ao relatório final e ao planejamento estratégico da EPAMIG ILCT.



CPA
COMISSÃO PRÓPRIA
DE AVALIAÇÃO

AVALIAÇÃO INSTITUCIONAL

CONSIDERAÇÕES FINAIS



EPAMIG
Pesquisa Agropecuária

2025

8 - Considerações Finais

Este relatório de autoavaliação institucional da EPAMIG Instituto de Laticínios Cândido Tostes (ILCT), construído a partir do diálogo com docentes, discentes e técnicos-administrativos, representa uma etapa fundamental no processo de aprimoramento do Curso Superior de Tecnologia em Laticínios. O amplo envolvimento dos segmentos da comunidade acadêmica garantiu amplitude, legitimidade e pluralidade à análise dos resultados, possibilitando um diagnóstico realista e estratégico das condições, práticas e desafios institucionais.

As avaliações evidenciam conquistas importantes, como a integração entre teoria e prática, a atuação dedicada das equipes, a adequação dos ambientes formativos e o impacto social positivo da EPAMIG ILCT. Paralelamente, apontam pontos de atenção, tais como a necessidade de valorização profissional, aprimoramento da infraestrutura, fortalecimento da comunicação, expansão de oportunidades de participação e pesquisa, e ampliação das políticas de assistência e acolhimento ao estudante.

As recomendações apresentadas pela Comissão Própria de Avaliação (CPA) refletem o compromisso da EPAMIG ILCT com a busca contínua pela excelência acadêmica, administrativa e social. A implementação dessas ações, aliada ao acompanhamento sistemático dos avanços e à manutenção de espaços de escuta permanente, contribuirá para consolidar uma instituição cada vez mais transparente, inovadora, participativa e alinhada às expectativas de sua comunidade e às exigências do setor lácteo brasileiro.

Por fim, a CPA agradece a participação de todos os integrantes da EPAMIG ILCT neste processo avaliativo, reforçando a importância do diálogo, da cooperação e do engajamento coletivo para a construção de uma instituição de ensino superior cada vez mais qualificada e transformadora.

Juiz de Fora, 1 de julho de 2025.

**Comissão Permanente de Avaliação (CPA)
EPAMIG ILCT**

